



## **SMLOUVA O SPOLUPRÁCI**

**12. prosince 2008**

**FEDERACE KLUBŮ HISTORICKÝCH VOZIDEL ČESKÉ REPUBLIKY**

**a**

**ASOCIACE VETERAN CAR CLUBŮ AČR**

## SMLOUVA O SPOLUPRÁCI

uzavřená dne 12.12.2008 mezi těmito smluvními stranami:

1. **Federace klubů historických vozidel České republiky**, se sídlem 106 00 Praha 10, Záběhlická 125/27, IČ: 67799507 (dále jen **FKHV**);  
a
2. **Autoklub České republiky (AČR) ASOCIACE VETERAN CAR CLUBŮ AČR**, se sídlem 110 00 Praha 1, Opletalova 29, IČ: 00550264 (dále jen **AVCC**).

### VZHLEDEM K TOMU, ŽE:

- (A) FKHV je nezávislým občanským sdružením zastřešujícím činnost několika právnických osob zabývajících se činností v oblasti historických vozidel a vykonává v souladu se stanovami Fédération Internationale des Véhicules Anciens (**FIVA**) národní autoritu FIVA (**FIVA ANF**) v České republice;
- (B) Jakožto FIVA ANF pro Českou republiku FKHV garantuje systém testování historických vozidel dle vyhlášky 355/2006 Sb., o stanovení způsobu a podmínek registrace, provozu, způsobu a podmínek testování historických a sportovních vozidel, v platném znění (dále jen **Vyhláška**)(dále jen **Testování historických vozidel**);
- (C) AVCC je organizační jednotkou Autoklubu České republiky, se sídlem 110 00 Praha 1, Opletalova 29, IČ: 00550264 (dále jen **AČR**), jedná svým jménem ve smyslu § 6, odst. 2, písm. e) zák. č. 83/1990 Sb., a je členem FIVA;
- (D) FKHV a AVCC se chtějí dohodnout na dlouhodobých pravidlech spolupráce nejen v oblasti Testování historických vozidel, ale i v dalších otázkách týkajících se veteránského hnutí tak, aby z toho v maximální možné míře profitovali všichni sběratelé historických vozidel, zejména chtějí spolupracovat v oblasti společných akcí historických vozidel, výstav a ochrany dochovaných technických památek- historických vozidel;

### BYLO DOHODNUTO TOTO:

## 1. KLUBOVÉ TESTOVACÍ KOMISE

- 1.1 Organizační jednotky AČR sdružené v AVCC mohou při zachování Předpisů (viz článek 5.4 této smlouvy) ustanovovat klubové testovací komise, které jsou oprávněny v souladu s Předpisy testovat na historickou původnost a provádět pravidelné roční prohlídky již dříve otestovaných vozidel.

## 2. KRAJSKÉ TESTOVACÍ KOMISE

- 2.1 V České republice je zřízeno 14 krajských testovacích komisí, jejichž členové jsou jmenováni FKHV. Členové krajské testovací komise nominují ze svého středu kandidáta na předsedu krajské testovací komise, který bude, pokud splňuje požadavky Předpisů pro výkon funkce předsedy krajské testovací komise, jmenován FKHV.

Krajské testovací komise budou mít následující počet členů, přičemž FKHV a AVCC navrhnou 1/2 členů a jednoho člena každé krajské testovací komise navrhne dle svého uvážení příslušný Krajský úřad. Kandidát Krajského úřadu nemusí splňovat požadavky dle Předpisů a FKHV se ho zavazuje jmenovat.

	FKHV	AVCC	Krajský úřad	Celkem počet členů KTK
01-Kraj Praha	11	11	1	23
02-Kraj Jihomoravský	5	5	1	11
03-Kraj Jihočeský	10	10	1	21
04-Kraj Pardubický	6	6	1	13
05-Kraj Královéhradecký	7	7	1	15
06-Kraj Vysočina	7	7	1	15
07-Kraj Karlovarský	4	4	1	9
08-Kraj Liberecký	9	9	1	19
09-Kraj Olomoucký	15	15	1	31
10-Kraj Plzeňský	8	8	1	17
11-Kraj Středočeský	13	13	1	27
12-Kraj Moravskoslezský	6	6	1	13
13-Kraj Ústecký	4	4	1	9
14-Kraj Zlínský	5	5	1	11

Počty členů v jednotlivých krajích mohou být následně upraveny na základě dohody smluvních stran, přičemž počet členů za jednu stranu nesmí v žádném kraji přesáhnout patnáct osob. Krajské testovací komise budou ustaveny do konce ledna 2009. Do doby, než budou na registrační místa doručeny podpisové vzory komisí zřízených dle této smlouvy, platí podpisové vzory stávajících krajských testovacích komisí FKHV.

FKHV se zavazuje, pokud kandidáti AVCC budou splňovat požadavky Předpisů, takové kandidáty jmenovat za členy krajské testovací komise.

Odmítne-li FKHV pro rozpor s Předpisy jmenovat kandidáta AVCC předsedou či členem krajské testovací komise, může být prezidium FKHV požádáno o písemné sdělení konkrétních důvodů, ve kterých spatřuje rozpor s Předpisy, přičemž je prezidium FKHV povinno takové sdělení vypracovat nejpozději do 1 měsíce od požádání. V případě akceptace důvodů pro nejmenování člena nebo předsedy krajské testovací komise, nebo v případě projednání

komisí Ministerstva dopravy (po předchozím stanovisku prezidia FKHV), navrhne AVCC nového člena nebo předsedu této krajské testovací komise.

### **3. KOMISE MINISTERSTVA DOPRAVY**

Ministerstvo dopravy zřídí pro řešení sporů při testování historických vozidel komisi, která bude složena z 5 zástupců FKHV, 5 zástupců AVCC a 1 zástupce Ministerstva dopravy.

### **4. TOK FINANČNÍCH PROSTŘEDKŮ**

4.1 Finanční vyrovnání za testování krajskou testovací komisí je stanoveno částkou 800Kč, která sestává ze dvou částí:

- (a) 400 Kč paušální částka náležející krajské testovací komisí na úhradu nákladů spojených s testováním;
- (b) 200 Kč příslušnému subjektu, který vozidlo otestoval v klubové testovací komisí (FKHV nebo AVCC); a
- (c) 200 Kč FKHV na účet č. 51-149 261 0247/0100 jako příspěvek na krytí nákladů spojených se školeními členů testovacích komisí a dalšími aktivitami nutnými k zajištění bezproblémového testování historických vozidel.

Prostředky dle článku 4.1(b) a (c) výše je předseda příslušné krajské testovací komise povinen poukázat na účet FKHV resp. AVCC do desátého dne měsíce následujícího po měsíci, ve kterém tyto prostředky přijal.

Podrobnosti ohledně úhrad za Testování historických vozidel jsou uvedeny v příloze 2 této smlouvy.

### **5. FIVA ANF V ČESKÉ REPUBLICE**

- 5.1 AVCC uznává FKHV jako FIVA ANF v České republice.
- 5.2 AVCC a FKHV se zavazují zachovávat korektní vztahy, vzájemně se nenapadat na národní či mezinárodní úrovni a v konstruktivním duchu spolupracovat za účelem podpory a propagace veteránského hnutí v České republice i v zahraničí.

### **6. OBECNÁ USTANOVENÍ**

- 6.1 Členem klubové či krajské testovací komise se může stát jen fyzická osoba splňující požadavky Předpisů a řádně proškolená na společném školení členů testovacích komisí pořádaném každoročně FKHV. FKHV je povinna informovat AVCC o společném školení členů testovacích komisí vždy alespoň 1 měsíc předem. AVCC se zavazuje vyvinout maximální úsilí k tomu, aby se členové testovacích komisí AVCC společného školení členů testovacích komisí pořádaného FKHV zúčastnili.
- 6.2 AVCC se zavazuje každoročně vždy nejpozději do 1. března příslušného roku odevzdat FKHV:
  - (a) seznam členů klubových testovacích komisí obsahující ohledně každého člena alespoň:
    - (i) jméno a příjmení osoby, adresu, telefon a e-mail;

- (ii) název a adresu klubu;
- (iii) podpisový vzor;
- (b) seznam členů krajských testovacích komisí obsahující ohledně každého člena alespoň
  - (i) jméno a příjmení osoby, adresu, telefon a e-mail;
  - (ii) název a adresu klubu;
  - (iii) podpisový vzor.

6.3 FKHV vydá členům klubových a krajských testovacích komisí průkazy a razítka.

6.4 AVCC se zavazuje dodržovat předpisy týkající se Testování historických vozidel, zejména Vyhlášku, Metodický pokyn Ministerstva dopravy k zabezpečení jednotného postupu při registraci historických vozidel č. 2/2006, směrnici FKHV "Postup pro testování a postup pro vyplňování žádosti o provedení testování historického vozidla k zapsání do registru historických a sportovních vozidel" (příloha 1 této smlouvy), směrnici FKHV "Úhrady za testování historických vozidel" (příloha 2 této smlouvy) a směrnici FKHV "Příručka testování pro vystavení průkazu historického vozidla" (příloha 3 této smlouvy) (dále jen **Předpisy**).

FKHV je oprávněna za účelem sjednocení testování historických vozidel dle Vyhlášky vydávat směrnice, které budou závazné pro všechny klubové a krajské testovací komise. FKHV je povinna takové směrnice předem za účelem dosažení shody projednat s AVCC.

6.5 Vozidla, která byla otestována klubovými a krajskými testovacími komisemi AVCC od 1.7.2008 do dne podpisu této smlouvy, mohou být do registru historických a sportovních vozidel zapsána pouze v případě, že jejich testace byla potvrzena některou ze stávajících krajských testovacích komisí FKHV nebo krajskou testovací komisí ustavenou dle této smlouvy. Toto potvrzení není zpoplatněno.

## 7. TRVÁNÍ SMLOUVY

7.1 Tato smlouva je uzavírána na dobu neurčitou. Každá ze stran je oprávněna ji ukončit výpovědí vždy k 30. dubnu příslušného kalendářního roku, přičemž výpověď musí být podána nejpozději 3 měsíce před příslušným datem ukončení.

7.2 FKHV je oprávněna odstoupit od této smlouvy s okamžitým účinkem, pokud AVCC poruší článek 5.1 této smlouvy.

## 8. ZÁVĚREČNÁ USTANOVENÍ

### 8.1 Oddělitelnost

Pokud se kterékoli ustanovení této smlouvy stane nebo bude shledáno neplatným nebo nevymahatelným, nebude tím dotčena platnost a vymahatelnost ostatních ustanovení této smlouvy.

### 8.2 Náklady

Není-li v této smlouvě výslovně stanoveno něco jiného, nese každá strana veškeré náklady, které vynaložila a vynaloží v souvislosti s uzavřením a plněním této smlouvy.

### 8.3 Zákaz započtení

Pohledávky stran podle této smlouvy je možno započíst pouze písemnou dohodou.

### 8.4 Změny smlouvy

Tuto smlouvu lze měnit pouze písemnými dodatky, podepsanými oběma stranami. Totéž platí o vzdání se práv z této smlouvy.

### 8.5 Stejnopisy

Tato smlouva byla vyhotovena ve dvou stejnopisech, přičemž každá smluvní strana si ponechá jeden.

### 8.6 Příslušnost soudu

Jakýkoli spor mezi smluvními stranami, sporný nárok nebo sporná otázka vzniklá z této smlouvy nebo v souvislosti s ní, budou předloženy k rozhodnutí příslušnému soudu České republiky. Tato smlouva se řídí českým právem.

### 8.7 Adresy pro doručování

Jakékoliv písemnosti dle této smlouvy budou FKHV doručovány na následující adresu: Federace klubů historických vozidel České republiky, Záběhlická 125/27, 106 00 Praha 10, a současně prostřednictvím e-mailu na adresy: [naroda@vol.cz](mailto:naroda@vol.cz) a [jantaubel@hotmail.com](mailto:jantaubel@hotmail.com).

Jakékoliv písemnosti dle této smlouvy budou AVCC doručovány na následující adresu: Asociace veteran car clubů AČR, Opletalova 29, 110 00 Praha 1, a současně prostřednictvím e-mailu na adresu: [avcc@autoklub.cz](mailto:avcc@autoklub.cz).

## **PŘÍLOHA 1**

### **POSTUP PRO TESTOVÁNÍ A POSTUP PRO VYPLŇOVÁNÍ ŽÁDOSTI O PROVEDENÍ TESTOVÁNÍ HISTORICKÉHO VOZIDLA K ZAPSÁNÍ DO REGISTRU HISTORICKÝCH A SPORTOVNÍCH VOZIDEL**

# FEDERACE KLUBŮ HISTORICKÝCH VOZIDEL ČR NÁRODNÍ AUTORITA - ANF FIVA



## POSTUP PRO TESTOVÁNÍ A POSTUP PRO VYPLŇOVÁNÍ ŽÁDOSTI O PROVEDENÍ TESTOVÁNÍ HISTORICKÉHO VOZIDLA K ZAPSÁNÍ DO REGISTRU HISTORICKÝCH A SPORTOVNÍCH VOZIDEL

Prezident FKHV ČR		Ing. Národa Pavel
Asociace klubů historických vozidel v ÚAMK	AKHV v UAMK	Danda Bedřich
Český klub historických vozidel	ČKHV	Zítek Jiří
Unie klubů historické užitkové a vojenské techniky	UKUVHT	Mgr. Kadlec Karel
Veteran Car Club ČR	VCC ČR	Kafka Václav
Asociace klubů amerických historických vozidel	AKAV	Ing. Plašil Miloslav
Rolls-Royce Enthusiasts Club – Česká sekce	RREC	Černý Jiří
Federace klubů historických motocyklů ČR	FKHM	Zveřebíl Jan

Postup vzal na vědomí odbor schvalování vozidel a předpisů ministerstva dopravy ČR dne 5.9.2006.

### Poznámka:

Je-li tento dokument vytisknut jako kopie z internetu FKHV ČR, pak má jen informativní povahu a každý je povinen si ověřit jeho aktuálnost před jeho uplatněním.



**1. ÚČEL:** Stanovit jednotný výklad pro vyplňování žádosti o provedení testování historického vozidla k zapsání do registru historických a sportovních vozidel na základě platné legislativy a na základě mezinárodního technického kodexu FIVA.

**2. PLATNOST:** Postup je určen krajským testačním komisařům a klubovým testačním komisařům, kteří jsou evidováni u národní autority FIVA (kterou je FKHV ČR) a mají oprávnění k vyplnění žádosti.

### 3. VYPLŇOVÁNÍ „ŽÁDOSTI O PROVEDENÍ TESTOVÁNÍ HISTORICKÉHO VOZIDLA“.

Formulář „Žadosti“ je formátu A3 s těmito částmi:

1. Část před kapitolou „Základní údaje o registraci“ - viz kap. 3.1
2. Část „Základní údaje o registraci“ - viz kap. 3.2
3. Část „Technický popis vozidla“ - viz kap. 3.3
4. Část „Protokol o testování“ - viz kap. 3.4

#### 3.a Postup testování:

<b>Postup vlastníka k přihlášení se ke klubové testaci</b>	
	Vlastník kontaktuje oprávněnou klubovou testační komisi a získá informace o podmínkách testování. Seznam oprávněných klubových testací je zveřejněn na <a href="http://www.fkhv.cz">www.fkhv.cz</a>
	Vlastník HV zajistí zhotovení (může také zhotovit klubová komise) fotografie o velikosti 6x9 cm 6x s levo - předním pohledem a 6x pravo - zadním pohledem.
	Vlastník HV po dohodě s klubovou testační komisí přistaví vozidlo v čistém stavu v dohodnutém termínu a na určené místo k provedení testace
	Vlastník HV předloží při testaci jím vyplněnou „Žadost“ v části určené pro žadatele, předloží další doklady k vozidlu, případně další historickou dokumentaci k vozidlu, která bude zapsána do „Žadosti“.
<b>Postup při klubové testaci</b>	
	Vlastník HV předá klubovému komisaři fotografie o velikosti 6x9 cm 5x s levo - předním pohledem a 5x pravo - zadním pohledem pro vlepění do „Žadosti“. 1x fotografie zůstává vlastníkově pro vlepění fotografie do Průkazu pracovníkem registračního místa.
	Klubová testační komise provede kontrolu vyplnění dotazníků žadatelem
	Klubová testační komise provede testaci a zapíše výsledek do formuláře „Žadosti“
	Klubová testační komise okopíruje vyplněný formulář „Žadosti“ 4 x.
	Klubová testační komise vylepí fotografie do originálu a 4 kopii
	Klubová testační komise podepíše originál a 4 kopie.
	Klubová testační komise si ponechá 1x kopii „Žadosti“
	Klubová testační komise předá vlastníku HV originál a 3x kopie „Žadosti“
<b>Postup při krajské testaci</b>	
	Vlastník kontaktuje oprávněnou krajskou testační komisi a získá informace o podmínkách testování. Seznam oprávněných krajských testačních komisařů je zveřejněn na <a href="http://www.fkhv.cz">www.fkhv.cz</a>
	Vlastník HV do 30 kalendářních dnů a po dohodě s krajskou testační komisí přistaví vozidlo v čistém stavu v dohodnutém termínu a na určené místo k provedení testace. Místo testace určí předseda KTK (např. odborná dílna, specializované pracoviště, STK, atp.)
	Vlastník HV předá krajské testační komisí originál a 3x kopie „Žadosti“
	Krajská testační komise provede testaci a zapíše výsledek do formuláře „Žadosti“ včetně zápisu podmínek pro provoz na komunikacích, budou-li KTK stanoveny.
	Předseda krajské testační komise podepíše originál a 3 kopie.
	Předseda krajské testační komise si ponechá 1x kopii „Žadosti“ pro vlastní archivaci a 1x pro evidenci FKHV ČR
	Předseda krajské testační komise předá vlastníku HV originál „Žadosti“ pro Registrační místo a 1x kopie „Žadosti“ pro vlastníka HV.
<b>Postup při registraci v místě bydliště</b>	
	Vlastník HV se dostaví na Registrační místo podle svého místa bydliště
	Vlastník HV předá na Registrační místo originál „Žadosti“ + 1x fotografie o velikosti 6x9 cm s levo - předním pohledem a 1x pravo - zadním pohledem pro jejich vlepění do Průkazu HV.
	Registrační místo vydá doklady a značky pro HV.
	Podrobný postup je uveden v Metodice pro registrační místa.

FKHV ČR národní autorita FIVA	Postup pro vyplňování Žádosti o provedení testování historického vozidla k zapsání do registru historických a sportovních vozidel
----------------------------------	--------------------------------------------------------------------------------------------------------------------------------------

Počet dokladů z testování HV:

1	1x pro vlastníka historického vozidla	
2	1x zůstává u klubové testační komise	
3	1x zůstává u krajské testační komise	
4	1x se předává prezidiu FKHV ČR	
5	1x předá vlastník HV na Registrační místo	
6	1x Průkaz historického vozidla	

### 3.1 Vyplnění „Žádosti o provedení testování historického vozidla“ v části před kapitolou Základní údaje o registraci:

	<p><b>Číslo protokolu o testování historického vozidla:</b> Vyplní jen Krajská testační komise (KTK). Zapiše číslo registrace přidělené KTK.</p> <p>Vzor číslování:  <div style="display: flex; justify-content: space-around; align-items: center;"> <span>Číslo krajské testační komise</span> <span style="font-size: 1.5em;">12 / 0001</span> <span>Pořadové číslo vydaného protokolu příslušného kraje</span> </div> </p> <p>Poznámka:  1. Číslo registrace klubové testační komise je umístěno pod otisk razítka klubové testační komise - viz poslední část „Žádosti“.  2. Číslo klubů jsou uvedeny v příloze tohoto postupu.</p>
	<p><b>Kvalifikace vozidla podle FIVA / FIA:</b> Nevyplňuje se. Již je uvedeno na str.4 „Žádosti“</p>
	<p><b>Fotografie:</b> vylepuje klubová testační komise do originálu a 4 kusů kopií.  5 kusů fotografie 6x9 s levo - předním pohledem. Motocykl - z levé strany  5 kusů fotografie 6x9 s pravo - zadním pohledem. Motocykl - z pravé strany</p> <p>Fotografie musí být pořízena na tvrdém lesklém fotografickém papíru, za dobrých světelných podmínek, pozadí musí být jednolitě a vozidlo musí být přes celý formát.</p> <p>Zobrazené vozidlo má být ve stavu, v jakém se bude pohybovat na pozemních komunikacích. Např. i se světelnou rampou, pokud jí má být vozidlo vybaveno.</p>

### 3.2 Vyplnění „Žádosti o provedení testování historického vozidla“ v části Základní údaje o registraci: Vyplňuje žadatel registraci historického vozidla.

<b>A</b>	<b>Původní registrační značka vozidla</b>	<b>Stát poslední registrace</b>
	<p>Jsou-li k dispozici původní registrační doklady k vozidlu, pak „Klubový testační komisař“ podle předložených dokladů zkontroluje zda žadatel zapsal údaj správně. Totéž provede Krajský testační komisař.  Nejsou-li zachovány původní registrační doklady k vozidlu a registrační značka není známa, příslušný řádek musí být proškrtnut.</p>	
	<b>Původní číslo osvědčení o registraci vozidla část I.</b>	<b>Původní číslo osvědčení o registraci vozidla část II. – (technický průkaz)</b>
	<p>Jsou-li k dispozici původní registrační doklady k vozidlu, pak „Klubový testační komisař“ podle předložených dokladů zkontroluje zda žadatel zapsal údaj správně. Totéž provede Krajský testační komisař.  Nejsou-li zachovány původní registrační doklady k vozidlu, příslušný řádek musí být proškrtnut.</p>	
	<b>Datum první registrace vozidla / rok výroby</b>	<b>Datum první registrace v ČR</b>
<b>B</b>	<p>Jsou-li k dispozici původní registrační doklady k vozidlu, pak „Klubový testační komisař“ podle předložených dokladů zkontroluje zda žadatel zapsal údaj správně. Totéž provede Krajský testační komisař.  Nejsou-li zachovány původní registrační doklady k vozidlu, datum první registrace bude proškrtnut, ale rok výroby musí být žadatelem zapsán.</p>	
	<p><b>Rok výroby:</b> Podle technického kodexu FIVA:2004 čl. 1.1- Zachovalé historické vozidlo je mechanicky poháněné vozidlo, vyráběné před více než  24 let ( 1983) pravidlo pro roky 2006 / 2007  25 let (1984) pravidlo pro roky 2008 / 2009 a dále,</p>	
	<p>Klubový testační komisař ověří, zda žadatelem uvedený rok výroby odpovídá podle technického kodexu FIVA:2004 čl. 5 – Určení výrobního data:  <b>čl. 5.1 - Při stanovování výrobního data vozidla vycházet z dokumentace nebo jiných dokladů ve</b></p>	

	<p>vztahu k vozidlu nebo k jiným vozidlům stejné značky, modelu a typu, jako je například číslo podvozku, rámu nebo motoru, výrobní čísla a údaje, registrace, dokumenty potvrzující datum prodeje nebo dodávky, atd..</p> <p>čl. 5.2 Zodpovědnost za předložení nezbytné dokumentace bude vždy ležet na majiteli vozidla. Komisař dokumentaci ověří a zkontroluje zda jsou údaje přesné.</p> <p>čl. 5.3 Jsou-li nejasnosti v určení data výroby, pak za určení data výroby vozidla zodpovídá Národní autorita (ANF) země, v níž majitel předmětné vozidlo zaregistroval.</p> <p>čl. 5.4 Vozidlo, jehož datum výroby bylo určeno Národní autoritou, bude normálně akceptováno jinými FIVA členy. Maximum informací musí být přitom vyžádáno, pokud je to nutné, od jiných Národních autorit, které jsou povinny k tomuto účelu svou příslušnou dokumentaci poskytnout buď Národní autoritě ( nebo Technické komisi).</p> <p>čl. 5.5 Dojde-li při určování data výroby ke sporu mezi majitelem vozidla a Národní autoritou, nebo mezi Národními autoritami samotnými, může být záležitost předložena Technické komisi FIVA k rozhodnutí po zaplacení stanoveného poplatku. Rozhodnutí Technické komise FIVA je konečné.</p> <p>Poznámka: 1. Komisaři mohou ke stanovení doby výroby využít expertní služby značkového specialisty. Značkový specialista musí být registrovaný a schválený FKHV ČR. 2. Ověření doby výroby může provést na náklady žadatele i výrobce. 3. Shlednutou dokumentaci komisař zapíše na str. 3 do řádku „Jiné záznamy“. (Další záznamy)</p>
C.1.1 a C.1.2	<p><b>Provozovatel (příjmení a jméno nebo obchodní jméno) Varianta1:</b> Je-li vlastníkem historického vozidla zároveň provozovatelem musí žadatel zapsat tento údaj: „Provozovatel je vlastníkem historického vozidla“. Klubový testační komisař a krajský testační komisař ověří pravdivost údajů podle dokladu totožnosti.</p> <p><b>Varianta2:</b> Ne-li provozovatel vlastníkem, zapíše provozovatel (žadatel) pravdivě požadované údaje. Klubový testační komisař a krajský testační komisař ověří pravdivost údajů podle dokladu totožnosti a zkontroluje souhlas vlastníka historického vozidla k registraci.</p>
	<p><b>RČ/Č Varianta1:</b> Je-li vlastníkem historického vozidla zároveň provozovatelem musí žadatel zapsat tento údaj: „Provozovatel je vlastníkem historického vozidla“.</p> <p><b>Varianta2:</b> Ne-li provozovatel vlastníkem, zapíše provozovatel (žadatel) pravdivě požadované údaje.</p>
C.1.3	<p><b>Místo trvalého nebo povoleného pobytu/sídlo Varianta1:</b> Je-li vlastníkem historického vozidla zároveň provozovatelem musí žadatel zapsat tento údaj: „Provozovatel je vlastníkem historického vozidla“. Doklad o povolení k pobytu nebo o udělení azylu na území České republiky, není-li provozovatel historického vozidla občanem České republiky,</p> <p><b>Varianta2:</b> Ne-li provozovatel vlastníkem, zapíše provozovatel (žadatel) pravdivě požadované údaje. Doklad o povolení k pobytu nebo o udělení azylu na území České republiky, není-li provozovatel historického vozidla občanem České republiky,</p>
C.2.1 a C.2.2	<p><b>Vlastník (příjmení a jméno nebo obchodní jméno)</b> Vlastník (žadatel) pravdivě vyplní požadované údaje. Klubový testační komisař a krajský testační komisař ověří pravdivost údajů podle dokladu totožnosti.</p>
	<p><b>RČ/Č</b> Vlastník (žadatel) vyplní pravdivě požadované údaje. Klubový testační komisař a krajský testační komisař ověří pravdivost údajů podle dokladu totožnosti.</p>
C.2.3	<p><b>Místo trvalého nebo povoleného pobytu/sídlo</b> Vlastník (žadatel) pravdivě vyplní požadované údaje. Klubový testační komisař a krajský testační komisař ověří pravdivost údajů podle dokladu totožnosti. Doklad o povolení k pobytu nebo o udělení azylu na území České republiky, není-li provozovatel – vlastníkem historického vozidla občanem České republiky,</p>

3.3 Vyplnění „Žádosti o provedení testování historického vozidla“ v části Technický popis vozidla  
POZOR vyplňuje žadatel.

	ZTP č. Nevyplňuje se.	ES č. Nevyplňuje se.
1.	Druh vozidla: silničního vozidla motocykl                      kategorie L	nákladní automobil                      kategorie N speciální automobil                      kategorie N

FKHV ČR národní autorita FIVA		Postup pro vyplňování žádosti o provedení testování historického vozidla k zapsání do registru historických a sportovních vozidel	
	osobní automobil autobus	kategorie M1  kategorie M2 M3	přípojně vozidlo  kategorie O
2.	Druh vozidla: zvláštní vozidlo traktor pracovní stroj Ostatní vozidla kategorie R - Rolba, jednonápravový traktor, s přívěsem, čtyřkolka speciální a jiné Vzor zápisu: OSOBNÍ AUTO - SANITNÍ dto	kategorie T	přípojná vozidla traktorů  kategorie O <sub>T</sub>
J	<b>Kategorie vozidla ( zkratka)</b> Z předchozí tabulky „Druh vozidla“ zapsat odpovídající kategorii. Např. M1, N, atd.		
D1	<b>Tovární značka</b> - stanovená výrobcem vozidla Vzor zápisu: PRAGA		
D2	<b>Typ / Varianta / Verze</b> - stanovený výrobcem vozidla. Pokud není výrobcem stanoveno zapíše se NE. Vzor zápisu: ALFA		
D3	<b>Obchodní označení</b> - stanovené výrobcem vozidla. Pokud není výrobcem stanoveno zapíše se NE.		
E	<b>Identifikační číslo vozidla (VIN) – Číslo podvozku</b> Vehicle Identification Number – určitý počet znaků, čísel a písmen, které jsou specifické pro dané vozidlo, musí být vyplněno vždy celé (17 místná položka). Vozidlo může mít více VIN např. pro nástavbu, kabinu atp. a zapisuje se do řádky č 8 Žádosti“.  V sedmnácti místném VIN je písmeno „O“ nepovoleným znakem. Správně má být číselný znak „0“. Při ručním zápisu nulu přeškrtněte 0. aby se odlišila od písmene O.  Není-li VIN, zapisuje se „výrobní číslo“ a „číslo podvozku“.  Není-li „výrobní číslo“ a „číslo podvozku“ nelze provést testaci. Majitel HV musí žádat o přidělení úředního čísla		
3.	<b>Výrobce vozidla:</b> Zapsat skutečného výrobce vozidla. Vzor zápisu: MAZDA MOTOR C., HIROSHIMA, JAPONSKO		
4.	<b>Výrobce motoru:</b> Zapsat skutečného výrobce motoru. Vzor zápisu: Suzuki 10F 792 74	<b>Pozor: Do tohoto řádku zapsat počet válců a obsah motoru.</b> Předchozí údaj o výrobci motoru oddělit středníkem.  Zdvihový objem motoru podle oficiální dokumentace výrobce nebo podle vyjádření specialisty značek (dle jeho podkladů).  Vzor zápisu: xxxxxxxx ; počet válců: 6 ; obsah motoru 2 523.4 nebo 4 7522.400	
5.	<b>Typ motoru:</b> - uvádí se podle oficiální dokumentace výrobce. Vzor zápisu: MAZDA MOTOR C., HIROSHIMA, JAPONSKO Vzor zápisu: Suzuki 10F 792 74 Pokud není výrobcem udán zapíše se NE.		
P.3.	<b>Palivo:</b> - obvykle se zapisují paliva, která jsou na trhu nebo jsou uvedena v TP, např. BA, NM- nafta. U zvláštních strojů může být i jiné palivo ( např. dřevoplyn,...). Pokud je znám oktanový požadavek může se zapsat palivo i podle tohoto číselníku paliv: např. BA 91, BA 95 benzín, atp.  BA 80 BA 90 B BA 95 BA 95 SMĚS 1:40 BA 98 LPG NM + NM BIO 48 BA 84 BA 91 BA 95 B BA 96 BA 98 B NM NM BIO 48 BA 88 BA 91 B BA 95 B + LPG BA 96 B CNG NM + CNG EL BA 90		
	POZOR: Je-li ve vozidle zabudován systém PB plyn z období specifikace, pak vozidlo nesmí PB plyn používat bez řádné revize doložené protokolem od autorizované osoby.		

<b>P.2.</b>		<b>Max. Výkon v [kW]: při [ot / min]: - výkon v [kW], který je uváděn podle oficiální dokumentace výrobce</b> Struktura zápisu:xxx.x/xx_xxx Vzor zápisu: 125.5/12 500  Pokud je v podkladech u dřívě schváleného vozidla uváděn výkon v koních (k), uvede se znak „k“ za hodnotu výkonu, např. 68k/5 700.
<b>V 9.</b>	<b>Předpis EHK OSN č.</b> Určeno výhradně pro nová vozidla. Nevyplňuje se.	<b>Směrnice EHS/ ES č.</b> Určeno výhradně pro nová vozidla. Nevyplňuje se.
<b>6.</b>	<b>Výrobce karoserie</b> Uvádí se pokud je vyplněno výrobní číslo nástavby, kabiny, karoserie v řádku 8 této „Žádosti“.  U ročníků, kdy se VIN v době uvedení HV do provozu neužívalo, se zapíše číslo podvozku.	
<b>7.</b>	<b>Druh (Typ) karosérie / Sidecar:</b> - rozdělení druhů je uvedeno v příloze č. 18 vyhlášky ministerstva dopravy. 341/2002 Sb.. To platí i pro motocykly a jejich postraní vozíky.  V kolonce se může (ale nemusí) opakovat údaj z druhé řádky položky druh vozidla.  U tahačů návěsů se upřesnění druhu karoserie neuvádí. Údaj o počtu dveří se uvádí pouze jako doplnění u druhů HATCHBACK a LIFTBACK, podle vzoru :  Druh vozidla: OSOBNÍ AUTOMOBIL HATCHBACK Druh (typ) karoserie: 5 DVEŘOVÝ  Vzor zápisu : VALNÍKOVÝ POLOKAPOTÁŽ SKÚTR	
<b>8.</b>	<b>Výrobní číslo ( nástavby, kabiny, karoserie).</b> Zapisuje se VIN karoserie.	
<b>R.</b>	<b>Barva:</b> - Vizuální kontrola barev vozidla. Uvádí se podle vzorkovníku barev schváleného min. Dopravy. Například: šedá, hnědá, fialová, modrá, modrozelená, zelená, zelenožlutá, žlutá, oranžová, červená, černá. Jde-li o kombinaci barev, pak je rozepsat a přiřadit k části vozidla na kterých jsou. Např: Karoserie šedá, Blatníky hnědé	
<b>S</b>	<b>Počet míst celkem:</b> Vyplní se z údajů počet míst k sezení + počet míst k stání +počet lůžek. Jde o součet všech.	
<b>S.1.</b>	<b>Počet míst k sezení:</b> - uvádí se počet míst podle dokumentace výrobce, nebo dobových technických údajů výrobce. Jsou-li pochybnosti ověřit u specialisty značky. Vzor zápisu například: - pět míst osobní automobil: 5 - pět míst osobní automobil + 2 nouzová sedadla: 5+2 - autobus 28 míst k sezení: 28 POZOR: kontrola brzd na STK nebo v odborné dílně. - nákladní automobil 2 místa k sezení: 2	
<b>S.2.</b>	<b>Počet míst k stání:</b> - uvádí se počet míst podle dokumentace výrobce, nebo dobových technických údajů výrobce. Jsou-li pochybnosti ověřit u specialisty značky. Vzor zápisu například: - osobní automobil: 0 - osobní automobil + 2 nouzová sedadla: 0 - autobus 28 míst k sezení + 10 míst k stání: 10 - nákladní automobil: 0	
<b>9.</b>	<b>Lůžek</b> Uvádějí se lůžka použitelná za jízdy. Např. některé kamiony, sanitní vozy.	
<b>10.</b>	<b>Maximální zatížení střechy</b> Vyplňuje se pouze pokud je údaj znám	
<b>11.</b>	<b>Objem cisterny</b> Vyplňuje se pouze pokud je údaj znám	

12.	<b>Celková délka [mm]</b>	13. <b>Celková šířka [mm]</b>	14. <b>Celková výška [mm]</b>
	<b>Rozměry délka- šířka- výška [mm]:</b> Uvádí se údaj stanovený výrobcem vozidla. Píší se zásadně s mezerou za číslicí (číslicemi) uvádějícími tisíce. U vozidel vybavených plachtou se píše max. rozměr s plachtou. Rozměry jsou limitovány podle předpisů – viz příloha tabulka výtah z Vyhlášky č. 341/2002 Sb. Ve znění pozdějších změn.		
M	<b>Rozvor [mm]:</b> - u dvou a více nápravových vozidel se uvádějí všechny dílčí rozvory v pořadí od přední nápravy vozidla, oddělené znaménkem plus. Vzor zápisu: dvounápravové vozidlo 5 000 třínápravové vozidlo 5 000 + 1 320 čtyřnápravové vozidlo 1 700 + 2 500 + 1 700  U návěsů a přívěsů s nápravami uprostřed se uvádí též vzdálenost od čepu nebo závěsu k první nápravě se značkou „T“ pro vzdálenost čepu návěsu od první nápravy a „Z“ pro vzdálenost od závěsu k první nápravě. Vzor zápisu: návěs T 3 500 + 1 200 + 1 200 jednonápravový přívěs Z 1 800 dvounápravový (s nápravami uprostřed) přívěs Z 3 000 + 1 310 dvounápravový točnicový přívěs 3 800 třínápravový točnicový přívěs 3 800 + 1 310		
15.	<b>Délka ložné plochy [mm]</b> Uvádí se naměřené hodnoty	16. <b>Šířka ložné plochy [mm]</b> Uvádí se naměřené hodnoty	
G.	<b>Hmotnost: Provozní [kg]</b> - provozní hmotností vozidla je hmotnost nenaloženého vozidla s karoserií a se spojovacím zařízením (jen u tažných vozidel) v <b>pohotovostním stavu</b> nebo hmotnost podvozku s kabinou, pokud výrobce nemontuje karoserii nebo spojovací zařízení.  Vozidlo v pohotovostním stavu - vozidlo s náplní chladicí kapaliny, oleje, 90 % paliva, 100 % ostatních náplní, náradí, náhradního kola a řidiče (tj. 75 kg); u vozidel kategorie L se hmotnost řidiče nepřičítá.  POZOR: Dnes používaná definice „Provozní hmotnosti“ byla v minulosti (tj. vyhlášky č. 102/95 Sb. a předcházejících) definovaná jako „Hmotnost pohotovostní“. Proto je nutné k údajům ze starých TP připočíst <b>75 kg váhy řidiče</b> (mimo vozidel kategorií L a O). Vzor zápisu: - osobní automobil rozmezí provozní hmotnosti 1 535 - 1 628 kg: 1 535 - 1 628 - tahač návěsů rozmezí provozní hmotnosti 7 300 - 8 300 kg: 7 300 - 8 300		
F.1.	<b>Hmotnost: Největší technicky přípustná [kg]:</b> - největší hmotnost vozidla daná jeho konstrukcí a hmotností nákladu podle údajů výrobce vozidla.		
F.2.	<b>Hmotnost: Povolená [kg]:</b> největší povolenou hmotností je největší hmotnost, se kterou smí být vozidlo užíváno v provozu na pozemních komunikacích. POZNÁMKA: dříve uváděno jako CELKOVÁ. U vozidel do 3.500kg je F.1. = F.2. U nákladních vozidel nad 3.5000 kg může být F.1. > F.2.		
N	<b>Nejvyšší technicky přípustná / povolená hmotnost na nápravu [kg] N1 N2 N3 N4</b> Uvádí se pouze pokud jsou hodnoty uvedeny na výrobním štítku		
17.	<b>Nejvyšší svislé statické zatížení spojovacího zřízení (závěs / točnice) [kg]</b> Pokud vozidlo není určeno k tažení přípojného vozidla, zapíše se do položky NE. V opačném případě se uvádí údaje výrobce, tj. největší svislé zatížení na závěs pro přívěs stanovený výrobcem vozidla.  Vzor zápisu: osobní automobil Z 100 nákladní automobil N2 Z 800		
O.1.	<b>Nejvyšší technicky přípustná hmotnost přípojného vozidla [kg]-brzděného:</b> Pokud vozidlo není určeno k tažení přípojného vozidla, zapíše se do položky NE. V opačném případě se uvádí údaje výrobce tj. „hmotnosti technicky přípustná a povolená se vždy uvádějí oddělené znakem „/“. Pokud jsou technicky přípustná a povolená hmotnost svojí hodnotou shodné, uvádí se vždy obě.		

O.2.	<b>Nejvyšší technicky přípustná hmotnost přípojného vozidla [kg]-nebrzděného:</b> pokud vozidlo není určeno k tažení přípojného vozidla, zapíše se do položky NE . V opačném případě se vždy uvádí 750 kg nikoliv údaje výrobce. U speciálních požárních přívěsů se připouští 900 kg			
18.	<b>Nejvyšší technicky přípustná: Hmotnost jízdní soupravy[kg]:</b> Není-li v dokumentaci uvedeno, uvádí se údaje z řádku F.3.			
F.3.	<b>Povolená hmotnost jízdní soupravy [kg]:</b> Uvádí se údaj stanovený výrobcem tažného vozidla, který je zpravidla uveden na výrobním štítku vozidla. Pokud není výrobcem stanoveno zapíše se součet Povolené hmotnosti tažného vozidla a Povolené hmotnosti brzděného přívěsu. Pokud není vozidlo určeno k tažení přívěsu, uvádí se přeškrtnutá nula (0)-			
19.	<b>Spojovací zařízení / druh/- typ:</b> podle údajů výrobce se doplní údaje o konkrétním spojovacím zařízení. Pokud není spojovací zařízení, zapíše se NE. Druh - uvádí se údaj z následujícího číselníku: TRÍDA A - Spojovací koule s držákem TRÍDA A50-X - Nenormalizované spojení koule s držákem TRÍDA B - Spojovací koule s držákem TRÍDA B50-X - Nenormalizované spojovací hlavice 50 TRÍDA C50-X - Nenormalizovaná spojovací zařízení s čepem 50 TRÍDA D - Oka ojí 50 TRÍDA G - Točnice TRÍDA G50 - Normalizovaná točnice 50 TRÍDA H - Návěsné čepy TRÍDA S - Nenormalizované různá spojovací zařízení ( např. hák)			
	Vzor zápisu: TRÍDA C50-X nebo s upřesněním typu TRÍDA C50-X ROCKINGER 56E			
I	<b>Počet náprav z toho poháněných</b> Vzor zápisu: 2-1 nebo 4-4			
	<b>Kola a pneumatiky na nápravě ( 1-2-3-4- ) rozměry / montáž ( zdvojená = „[2]“</b> Uvádí se rozměr pneumatik podle údaje výrobce vozidla. Příklady zápisu pro pneumatiky: 165 R13 82T 135/70 R13 68T 295/80 R22 152/148K [2]  Vozidlo smí mít jen pneumatiky, které jsou výrobcem povoleny nebo jsou jím doporučeny alternativy a držet se co nejvíce dobové specifikace- viz Technický kodex FIVA čl.2. U tuningů jen pneumatiky stanovené výrobcem a tuningová úprava schválena státním orgánem. Jako důkaz o schválení lze uplatnit záznamy ze zrušeného Technického průkazu vozidla jak tuzemského či zahraničního.			
	<b>20. 1náprava</b>	<b>21. 2 náprava</b>	<b>22. 3 náprava</b>	<b>23. 4 náprava</b>
T.	<b>Nejvyšší rychlost [km/hod]:</b> - zpravidla se uvádí nejvyšší konstrukční rychlost stanovená výrobcem Pokud je vozidlo vybaveno omezovačem rychlosti, připojí se za údaj o rychlosti nastavené omezovačem slova „S OMEZOVAČEM“.  U přípojných vozidel se uvádí údaj stanovený schvalovacím orgánem při schválení technické způsobilosti vozidla, nejvíce však 80 km.h <sup>-1</sup> . Vyšší hodnotu je možné připustit pouze, pokud je tak stanoveno při schválení jeho technické způsobilosti při dodržení zvláštních technických požadavků stanovených při schválení.  Vzor zápisu: 100 S OMEZOVAČEM 85 S OMEZOVAČEM 250 S OMEZOVAČEM			
24.	<b>Brzdy (ANO – NE) –</b> provozní  Použitelné při jízdě	<b>- ABS</b>	<b>-parkovací</b>  Slouží jen k znehybnění vozidla /U.2 otáčky [min.-1]	<b>-odlehčovací</b>  Např. výfuková brzda, retardér. U.3 – za jízdy
U	Vnější hluk vozidla [dB(A)] Vyplňuje se pouze, jsou-li údaje	U.1 – stojícího		

	v původních dokladech.	
25.	<b>Spotřeba paliva – metodika</b> Zapíše se jen pokud je v dokladech.	<b>26.– při rychlosti</b> Zapíše se jen pokud je v dokladech.
27.	<b>(l.100 km-1)</b> Zapíše se jen pokud je v dokladech.	
Q.	<b>Poměr výkon/ hmotnost (kW/kg)</b> – uvádí se pouze u motocyklů. Jde o poměr výkonu (kW) k povolené (celkové) hmotnosti kg. Je-li výkon udán v koních, pak přepočítat koeficientem 0,736. Příklad: 105 k . 0,736 = 77, 28 kW	
28.	<b>Retardér</b> Uvádí se u nákladních vozidel vybavených retardérem. Nejde o výfukovou brzdu.	
29.	<b>Řazení převodovky (MAN/AUT):</b> uvádí se ruční ( manuální nebo, částečně automatická ), automatická atp. Za automatickou převodovku se pro tyto účely považuje taková převodovka, u které existuje režim, kdy dochází k samočinnému řazení rychlostních stupňů oběma směry a kdy pro rozjezd vozidla není potřebný spojkový pedál  Vzor zápisu: „MAN“, „AUT“	
30.	<b>Hydropohon</b> Uvádí se pouze u speciálů, které mají vývod pro pohon, např. neseného nářadí. Např. UNIMOG.	
	<b>JINÉ ZÁZNAMY (Další záznamy)</b> Shlednutou dokumentaci k určení data výroby a ostatní dobovou dokumentaci komisař zapíše do tohoto řádku „Jiné záznamy“.  POZOR: Zapíše se mateřský klub vlastníka HV. Není-li valstník v klubu , zapíše se bez klubové příslušnosti.	
	KRÁTKÁ HISTORIE VOZIDLA (nestačí-li místo přiložte samostatný list)	
	RESTAUROVANO/PŘESTAVĚNO(kdy a kým)	
	PODPIS ŽADATELE: K podpisu žadatel připojí i datum	

### 3.4 Vyplnění „Žádosti o provedení testování historického vozidla“ v části Protokol o testování

#### 3.4.1 Pro všechny body 1 až 17 uplatňujte článek 2 MODIFIKACE - Technický kodex : 2004 :

čl. 2.1 Jakékoliv další modifikace, úpravy nebo změny jsou nežádoucí. Pokud jsou ovšem nezbytně nutné musí být provedeny v duchu doby, kdy bylo vozidlo běžně používáno a takovým způsobem, aby vozidlo mohlo být navráceno do originálního stavu s nejmenším možným úsilím a náklady

čl. 2.2 Modifikace, úpravy a změny jsou omezeny pouze na ty, které byly vyžadovány autoritou k zajištění bezpečného provozu vozidla na silnicích nebo byly nutné z důvodu nedostupnosti vhodných součástí , nebo nemožnosti jejich výroby za přijatelných nákladů.

čl. 2.3 Modifikace, úpravy a změny musí být zdokumentovány takovým způsobem, aby bylo možno v budoucnu kýmkoliv odhalit, jak se vozidlo liší od originálního stavu. Tato informace musí být zaznamenána u každého bodu, jestliže nastala.

#### 3.4.2 Bod 14. Karoserie ( str. 3 )

Je-li HV vybaveno zvedacími zařízeními např. pro zvedání břemen, osob a má-li se toto zařízení předvádět na sportovních akcích a soutěžích, pak musí mít provedené příslušné zákonné revize a protokoly o provedené revizi od autorizované osoby. Dále by měla obsluha prokázat, že má platné zkoušky a průkazy k zacházení s břemeny ( např. vazačské, jeřábnické zkoušky, atp.)

Nejsou-li revize platné a nemá-li obsluha zařízení platné zkoušky, pak se zařízení nesmí v žádném případě užívat, aby nedošlo k ohrožení osob.

#### 3.4.3 Potvrzení klubových testačních komisařů a krajských testačních komisařů ( str. 3 )



Před podpisem protokolu důsledně ověřte, zda vlastník testovaného vozidla splňuje článek 1 a článek 1.1 Technického kodexu FIVA:2004 tj. zda je vozidlo udržované v historicky korektním stavu díky péči osoby nebo organizace, která je vlastní pro jeho historické a technické hodnoty a neužívá je ke každodennímu provozu.

### 3.4.4 Technická specifikace / Skupina zachovalosti vozidla ( str. 3 )

Při testování komisaři ověřují do jaké míry je vozidlo podle článku 1.2 Technického kodexu FIVA:2004 zachováno a užíváno ve stavu v jakém je dodal výrobce veřejnosti, včetně volitelného vybavení a příslušenství, které bylo výrobcem nabídnuto nebo prodáno v období normální životnosti vozidla.

Pomůckou pro vyhodnocení testování je tzv. mříž:

		ROZHODNUTÍ O ZAŘAZENÍ DO TYPU A DO ZACHOVALOSTI VOZIDLA			
Typy		A. Standard	B. Dobově upravené	X. Výjimka	C. Replika
Zachovalost vozidla					
1. Autentické					
2. Originální					
3. Renovované		<b>A3</b>			
4. Znovu vystavěná					

Při rozhodování o zařazení vozidla postupujte podle Technického kodexu FIVA:2004 čl. 3 Technická specifikace vozidla

#### čl. 3.1 Definice vozidla:

##### Typ A – STANDARDNÍ

Je to vozidlo v souladu se standardní specifikací, tak jak bylo dodáno výrobcem. Pro vozidla o historické původnosti dle skupin 2, 3 a 4 jsou povoleny (v rozsahu specifikace dané doby) úpravy na přání, malé kosmetické změny a použití typického příslušenství které bylo v dané době na trhu.

##### Typ B – DOBOVĚ UPRAVENÁ

Je to vozidlo postavené nebo upravené v dané době pro specifické účely, typické ve své podstatě a tím historicky cenné. Pouze ve vztahu ke skupinám 1 až 4 historické původnosti je výrobce takového vozidla označován jako „zhotovitel“.

##### Typ X – VÝJIMKA

Vozidlo, které bylo upraveno mimo dané období. Modifikace se nesmějí týkat podvozku (chassis) nebo samonosné karoserie (platformy) a musí být v souladu se základními předpisy (paragraf 1.2) a používat díly přiměřeného období, nebo znovu vyrobené dle stejné specifikace (design, materiál, výkonnost).

##### Typ C – REPLIKA

Je to vozidlo zhotovené mimo původní dobu, s použitím nebo bez použití dobových dílů, kopírující design původní doby. Vozidlo musí být zřetelně označeno aby bylo jasné, že jde o repliku. Zhotovitel vozidla je považován za výrobce ve vztahu ke skupině 4 zachovalosti vozidla. Vozidlo smí být považováno za vyhovující, jestliže datum jeho výroby spadá do věkového limitu FIVA. Před vydáním průkazu identity FIVA pro toto vozidlo je národní autorita povinna nahlásit záležitost technické komisi FIVA ke konečnému rozhodnutí.

#### čl.3.2 SKUPINY ZACHOVALOSTI VOZIDLA

##### Skupina 1 – AUTENTICKÉ

Jedno vozidlo, tak jako bylo originálně vyrobeno, nezměněno s malým opotřebením. Kompletně originální včetně provedení interiéru a exteriéru. Výjimku tvoří pouze pneumatiky, zapalovací svíčky, baterie a další díly spotřeby.

##### Skupina 2 – ORIGINÁLNÍ

Používané vozidlo, které nebylo nikdy renovováno, v originální specifikaci s kontinuální historií, v originálním a možná i opotřebeném stavu. Díly, které se běžně opotřebovávají mohou být nahrazeny výměnou za díly dle historické specifikace. Správně dobově obměněný lak, pokovení a čalounění jsou přípustné.

##### Skupina 3 – RENOVOVANÉ

Jedno vozidlo známé identity, úplně, nebo částečně rozebrané, repasované a znovu smontované. Jen s malými odchylkami od specifikace výrobce z důvodu nedostupnosti dílů, nebo materiálu. Originální díly od výrobce by měly být použity všude, kde to je možné, ale mohou být nahrazeny jinými stejné specifikace. Interier a exterieur a zpracování exteriéru musí být provedeny co možná nejlépe dobověmu provedení.

##### Skupina 4 – ZNOVU VYSTAVĚNÁ

Díly z jednoho, nebo více vozidel stejného typu a modelu zamontovány do jednoho vozidla pokud možno dle originální specifikace výrobce. Díly mohou být vyrobeny při renovaci, nebo mimo dané období (jako karoserie, blok motoru,

FKHV ČR národní autorita FIVA	Postup pro vyplňování žádosti o provedení testování historického vozidla k zapsání do registru historických a sportovních vozidel	
----------------------------------	-----------------------------------------------------------------------------------------------------------------------------------	--

hlava motoru nebo další díly, které nejsou nositeli identifikace.) Interiér a exteriér co možná nejbliže k originální specifikaci.

**POZNÁMKA:** Jako pomůcku pro podrobnější definování specifikace období využijte čl. 4 Dobová specifikace vozidla – Technický kodex FIVA v platném znění :

Třída A	(Ancestor)	Vozidla vyrobená do 31. prosince 1904
Třída B	(Veteran)	Vozidla vyrobená mezi 1. lednem 1905 a 31. prosincem 1918
Třída C	(Vintage)	Vozidla vyrobená mezi 1. lednem 1919 a 31. prosincem 1930
Třída D	(Post Vintage)	Vozidla zhotovená mezi 1. lednem 1931 a 31. prosincem 1945
Třída E	(Post War)	Vozidla postavená mezi 1. lednem 1946 a 31. prosincem 1960
Třída F		Vozidla postavená mezi 1. lednem 1961 a 31. prosincem 1970
Třída G		Vozidla postavená mezi 1. lednem 1971 a věkovým limitem FIVA dle § 1.2

### 3.4.5 Podpisová oprávnění i jak klubů tak krajských komisářů

V řádku pro podpisy po provedeném testování jak klubovém, tak krajské komise se do prvního řádku podepisují vždy Předsedové komisí.

Číslo protokolu o testaci historického vozidla:

### 4. Navazující dokumentace:

Vyhláška č. 355/2006 Sb.,	o stanovení způsobu a podmínek registrace, provozu, způsobu a podmínek testování historických a sportovních vozidel	29. 7. 2006
Zákon 56/2001 Sb.	o podmínkách provozu vozidel na pozemních komunikacích a o změně zákona č. 168/1999 Sb., o pojištění odpovědnosti za škodu způsobenou provozem vozidla a o změně některých souvisejících zákonů (zákon o pojištění odpovědnosti z provozu vozidla), ve znění zákona č. 307/1999 Sb. 411/2005 Sb. a dalších	1.7.2006

## Příloha č. 1

## Výtah z Vyhlášky č. 341/2002 Sb.

Ministerstva dopravy a spojů o schvalování technické způsobilosti a o technických podmínkách provozu vozidel na  
pozemních komunikacích

## § 16 Největší povolené rozměry vozidel a jízdních souprav

## § 16

(K § 2 odst. 5, 6 a 7 zákona)

(1) Největší povolené rozměry vozidel a jízdních souprav včetně nákladu jsou

## a) největší povolená šířka

1. vozidel kategorie M <sub>1</sub>	2,50 m,
2. vozidel kategorií M <sub>2</sub> , M <sub>3</sub> , N, O, OT, T	2,55 m,
3. vozidel s tepelně izolovanou nástavbou, u které je tloušťka stěn větší než 45 mm	2,60 m,
4. dvoukolových mopedů	1,00 m,
5. ostatních vozidel kategorie L	2,00 m,
6. přípojných vozidel za dvoukolová motorová vozidla	1,00 m,
7. samojízdných a výměnných tažených strojů, nesených pracovních strojů v soupravě s nosičem a traktorů za podmínek stanovených v § 22 odst. 4	3,00 m,
8. tramvají	2,65 m,

## b) největší povolená výška

1. vozidel, včetně sběračů tramvají a trolejbusů v nejnižší pracovní poloze	4,00 m,
2. vozidel kategorie L	2,50 m,
3. vozidel kategorií N <sub>3</sub> , O <sub>4</sub> , určených pro přepravu vozidel	4,20 m,
4. souprava tahače s návěsem	4,00 m + 2 × výšky,

## c) největší povolená délka

1. jednotlivého vozidla s výjimkou autobusu a návěsu	12,00 m,
2. a) autobusu se dvěma nápravami	13,50 m,
b) autobusu se třemi a více nápravami	15,00 m,
3. kloubového dvoučlankového autobusu a trolejbusu	18,75 m,
4. kloubového tříčlankového autobusu a trolejbusu	22,00 m,
do největší povolené délky autobusů se započítává jakákoliv odnímatelná výbava, například schránka na lyže,	
5. soupravy tahače s návěsem	16,50 m,
6. soupravy motorového vozidla s jedním přívěsem	18,75 m,
7. soupravy motorového vozidla s jedním přívěsem kategorie O <sub>4</sub> určeným pro přepravu vozidel	20,75 m,
8. vozidla kategorie L	4,00 m,
9. tramvaje (sólo) včetně spřáhel	18,00 m,
10. soupravy tramvají a kloubové tramvaje včetně spřáhel	40,00 m,
11. soupravy traktoru s jedním přívěsem (návěsem)	18,00 m,
12. soupravy traktoru s přípojným pracovním strojem	18,00 m,
13. soupravy samojízdného stroje s podvozkem pro přepravu pracovního zařízení stroje	20,00 m,
14. soupravy se dvěma přívěsy nebo s návěsem a jedním přívěsem	22,00 m.
Do celkové délky vozidla (jízdní soupravy) se nepočítá délka nakládacího satelitního vozíku, který je v přepravní poloze namontován vzadu na vozidle, pokud nepřesahuje vozidlo o více než 1,20 m.	

(2) Délka přípojného vozidla za dvoukolové motorové vozidlo nesmí být větší než délka taženého vozidla, nejvýše však 2,50 m.

(3) Délka zadního převisu vozidla, s výjimkou přívěsu s nápravami uprostřed, nesmí být větší než 1/3 celkové délky, nejvýše však 3,50 m; toto ustanovení se nepoužije pro vozidla homologovaná nebo schválená podle směrnice 96/53/ES a/nebo 97/27/ES.

- (4) Vzdálenost předního obrysu vozidla kategorie M nebo N (včetně nástaveb) nesmí být větší než 3,00 m od středu volantu a u vozidel kategorií T a S<sub>S</sub> (včetně nástaveb a pracovních strojů nesených) nejvýše 4,00 m; toto ustanovení se nepoužije pro vozidla homologovaná nebo schválená podle směrnic 96/53/ES a/nebo 97/27/ES.
- (5) Pro zvláštní vozidla platí z hlediska manévrovatelnosti požadavky uvedené ve směrnici 97/27/ES příloze I bodech 7. 6. 1 a 7. 6. 2 přiměřeně.
- (6) Pro používání vozidel, která včetně nákladu přesahují stanovené rozměry, na pozemních komunikacích platí zvláštní právní předpisy<sup>3)</sup>

<sup>3)</sup> Zákon č. 13/1997 Sb., o pozemních komunikacích, ve znění pozdějších předpisů

## Příloha č. 2

### Výtah ze zákona č. 13/1997 Sb., o pozemních komunikacích, ve znění pozdějších předpisů . § 25 Zvláštní užívání

(2) Silniční správní úřad vydá rozhodnutí o povolení zvláštního užívání právnické nebo fyzické osobě na základě písemné žádosti na dobu určitou a v rozhodnutí stanoví podmínky zvláštního užívání. Povolení ke zvláštnímu užívání nezabavuje uživatele povinnosti k náhradám za poškození nebo znečištění dálnice, silnice nebo místní komunikace.

- (6) Zvláštním užíváním dálnice, silnice a místní komunikace je
- a) přeprava zvláště těžkých nebo rozměrných předmětů a užívání vozidel, jejichž rozměry nebo hmotnost přesahují míru stanovenou zvláštními předpisy,<sup>10)</sup>
  - f) výjimečné užití silnice nebo místní komunikace pásovými vozidly Armády České republiky nebo historickými vozidly, jejichž kola nejsou opatřena pneumatikami nebo gumovými obručemi,

<sup>10)</sup> Zákon č. 56/2001 Sb., o podmínkách provozu vozidel na pozemních komunikacích a o změně zákona č. 168/1999 Sb., o pojištění odpovědnosti za škodu způsobenou provozem vozidla a o změně některých souvisejících zákonů (zákon o pojištění odpovědnosti z provozu vozidla), ve znění pozdějších předpisů.

Vyhláška č. 341/2002 Sb., o schvalování technické způsobilosti a o technických podmínkách provozu vozidel na pozemních komunikacích, ve znění pozdějších předpisů.

## Seznam registračních míst pro registraci historických vozidel.

	Kraj	Úřad	Adresa	Telefon	Internet
1	Praha	Magistrát hl. města Prahy, odbor dopravně správních činností - registr vozidel	pracoviště Plzeňská 215b, Praha 5 - Motol (objekt stanice technické kontroly)	257 225 932 257 225 933	<a href="http://www.praha-mesto.cz">www.praha-mesto.cz</a>
2	Jihomoravský	Magistrát města Brna, odbor dopravy	Kounicova 67 601 67 Brno	542 174 023 542 174 249 542 174 208	<a href="http://www.brno.cz">www.brno.cz</a>
3	Jihočeský	Magistrát města Českých Budějovic	Nám. Př. Otakara II. č. 1 370 92 České Budějovice	386 804 412 386 804 428	<a href="http://www.mestochb.cz">www.mestochb.cz</a>
4	Pardubický	Magistrát města Pardubic, odbor dopravy	Nám. Republiky 12 530 02 Pardubice, pracoviště Průmyslová 381, Černá za Bory (objekt stanice technické kontroly)	466 859 370 466 859 372	<a href="http://www.mesto-pardubice.cz">www.mesto-pardubice.cz</a>
5	Královéhradecký	Magistrát města Hradce Králové, správní odbor	Československé armády 419 502 00 Hradec Králové, pracoviště Československé armády 216, Gayerova kasárna - Kavalír B	495 707 829 495 707 831 495 707 833	<a href="http://www.mmhk.cz">www.mmhk.cz</a>
6	Vysočina	Magistrát města Jihlavy, odbor dopravy	Masarykovo nám. 1 586 28 Jihlava	567 167 773 567 167 774 567 167 775	<a href="http://www.jihlava.cz">www.jihlava.cz</a>
7	Karlovarský	Magistrát města Karlových Varů, odbor dopravy	Moskevská 21 361 20 Karlovy Vary, pracoviště U spořitelny 2	353 118 674 353 118 672	<a href="http://www.mmkv.cz">www.mmkv.cz</a>
8	Liberecký	Magistrát města Liberce, odbor dopravy	nám. Dr. Ed. Beneše 1 460 59 Liberec 1, pracoviště nám. Dr. Ed. Beneše (budova bývalé pošty)	485 243 845	<a href="http://www.liberec.cz">www.liberec.cz</a>
9	Olomoucký	Magistrát města Olomouce, odbor agendy řidičů a motorových vozidel	kosmonautů 10 779 00 Olomouc	585 510 429 585 510 427 585 510 426 585 510 427 585 510 470	<a href="http://www.olomoucko.cz">www.olomoucko.cz</a>
10	Plzeňský	Magistrát města Plzně, odbor registru vozidel a řidičů	Skroupova 5 306 32 Plzeň, pracoviště U Borského parku 20 (do 18.09.2006 budova DI Policie ČR), nové pracoviště Koterovská 162 (od 19.09.2006)	378 034 400 378 034 444 378 034 441 378 034 446	<a href="http://www.plzen-city.cz">www.plzen-city.cz</a>
11	Středočeský	Městský úřad Kolín, odbor dopravy	Karlovo nám. č. 78 280 12 Kolín I, pracoviště Na Valech 72	321 748 120	<a href="http://www.mukolin.cz">www.mukolin.cz</a>
12	Moravskoslezský	Magistrát města Ostravy, odbor dopravy	Prokešovo nám. 8 729 30 Ostrava, pracoviště ulice 30. dubna	974 728 880	<a href="http://www.mmo.cz">www.mmo.cz</a>
13	Ústecký	Magistrát města Ústí nad Labem, odbor dopravy	Velká Hradební 8 401 00 Ústí nad Labem	475 210 703	<a href="http://www.mag-ul.cz">www.mag-ul.cz</a>
14	Zlínský	Magistrát města Zlína, odbor dopravy	L. Váchy 602 761 70 Zlín	577 630 694 577 630 685 577 630 683 577 630 691	<a href="http://www.mestozlin.cz">www.mestozlin.cz</a>

## PŘÍLOHA 2

### ÚHRADY ZA TESTOVÁNÍ HISTORICKÝCH VOZIDEL

FKHV ČR národní autorita FIVA	<b>Směrnice E-002/2007 „Úhrady za testování HV“</b>
-------------------------------------	-----------------------------------------------------

1. **Určeno pro:** Všechny krajské a klubové testační komisaře, kteří jsou evidováni u národní autority FIVA, kterou je FKHV ČR, a mají oprávnění k testování HV.
2. **Účel:** zabezpečení jednotného postupu pro přijetí, evidenci a nakládání s finančními prostředky přijatými testačními komisaři za testaci HV.
3. Druhy činností při testování HV a výše úhrad za tyto úkony. Všechny poplatky hradí majitel HV.

č.	Úkon	Dokument	Poplatek	Výši stanoví
1	Klubové testování HV pro určení historické původnosti HV bez požadavku testování pro registraci HV do registru historických a sportovních vozidel na registračním místě. Klubové testování HV pro pojišťovny.	Registrační průkaz – žlutý tisk A5		Klub
2	<b>První testace – Klubová</b> Vyplnění „žádosti o provedení testování HV“ s návazností na testování KTK pro zařazení HV do registru historických a sportovních vozidel	Žádost o provedení testování HV	FKHV doporučuje do výše 2000 Kč/ testování	Klub
3	<b>Retestace – Klubová</b> Klubové testování HV za účelem prodloužení platnosti již vystaveného průkazu HV (návaznost na pravidelné roční testování KTK)	Formulář o ročním testování	FKHV doporučuje do výše 500 Kč/retestace	Klub
4	<b>První testace – KTK</b> Testování HV prováděné KTK pro záznam do „Žádosti o provedení testování HV“. Vyplněná žádost je vlastníkem (provozovatelem) předána při registraci do registru historických a sportovních vozidel na příslušném registračním místě.	Žádost o provedení testování HV	800 Kč/testace	SD FKHV
5	<b>Roční opakovaná prohlídka HV u KTK</b> Účel: prodloužení platnosti již existujícího průkazu HV – jen je-li provedena klubová retestace	Formulář o ročním testování	100 Kč/testace	SD FKHV
6	Individuální požadavek majitele HV na KTK (cestovné, fotografie, dokumentace k HV, údaje na www, ověření údajů u výrobce atd.)		Dle nákladů KTK po dohodě s majitelem HV	KTK

4. Postup při přijetí, evidenci a nakládání s finančními prostředky za testace HV ve výši dle bodu 3
  - 4.1 FKHV ČR zřizuje pro každou KTK pokladnu
  - 4.2 Pokladníkem je jmenován vždy předseda KTK, jmenování provede presidium FKHV ČR, které s pokladníkem uzavře dohodu o hmotné odpovědnosti. Tu za FKHV ČR podepíše prezident.

- 4.3 Pokladník – předseda KTK – přijme od vlastníka HV částku dle bodu 3.4, 3.5 případně 3.6. Vystaví na ni příjmový doklad. Originál obdrží vlastník HV, kopii přiloží pokladník k pokladní knize, do které vybranou částku jako příjem zapíše.
- 4.4 K poslednímu dni každého kalendářního měsíce provede pokladník vyúčtování a odvede:  
1, na účet FKHV ČR částku, kterou vypočte takto: počet prvních testací HV x 400 Kč.  
2. na účet AVCC AČR částku 200 Kč - příspěvek na udržování systému testování .
- 4.5 Ostatní finanční prostředky zůstanou v pokladně KTK za účelem krytí nákladů na činnost a to vždy až do 31. 12. příslušného kalendářního roku. K tomuto datu (31. 12.) provede pokladník roční vyúčtování, které předloží presidiu FKHV ČR.
- 4.6 Finanční prostředky, které zůstávají v pokladně KTK, smí KTK použít na úhradu zejména těchto nákladů: kopírování, administrativní potřeby, dopravné spojené s organizační činností KTK, nákup pracovních pomůcek pro testování, nájmy prostor pro jednání komise, cestovné značkového specialisty, telefony, pošta, komunikace s registračním místem, cestovné k majiteli HV při testaci, individuální služby vykonané pro majitele HV podle dohody (např. fotografie, vyhledání dokumentů k HV v archívu, na www, u výrobce atd.)  
Tyto výdaje zapíše pokladník do pokladní knihy a pokud je to možné doloží je příslušnými doklady.
- 4.7 Výplata odměn.  
Předseda KTK má právo navrhnout pro členy jeho KTK roční odměny za práci v KTK. Návrh předá presidiu FKHV ČR nejpozději týden před konáním řádného shromáždění delegátů, pokud se toto koná v termínu do 15. 12. příslušného roku. Pokud do tohoto termínu není svoláno SD, pak návrh předá presidiu SD do 30. 11. příslušného kalendářního roku. O způsobu a vyplacení odměn rozhoduje presidium FKHV, které následně tuto informaci dá na vědomí SD.
5. Pokladní knihu předloží pokladník ke kontrole na vyžádání:  
a) presidiu FKHV ČR  
b) KRK FKHV ČR
6. **Číslo účtu:** FKHV ČR: 51-149 261 0247/0100, Komerční banka, a. s. , Pobočka Háje, Kosmická 537, 149 00 Praha 4
7. **Číslo účtu:** AVCC AČR .
8. **Účinnost směrnice:** dnem podepsání dohody o spolupráci FKHV ČR a AVCC AČR

Ing. Pavel Národa  
prezident FKHV ČR



### PŘÍLOHA 3

## PŘÍRUČKA TESTOVÁNÍ PRO VYSTAVENÍ PRŮKAZU HISTORICKÉHO VOZIDLA

Federace klubů historických vozidel ČR- národní autorita FIVA IČ: 677 99 507	<b>PŘÍRUČKA TESTOVÁNÍ PRO REGISTR HISTORICKÝCH VOZIDEL</b>	<b>P-FKHV 01</b>
	Sídlo: Záběhlická 125/27, 106 00 Praha 10	

## PŘÍRUČKA TESTOVÁNÍ PRO REGISTR HISTORICKÝCH VOZIDEL

Tato příručka je vlastnictvím Federace klubů historických vozidel České republiky (FKHV ČR)-  
Národní autorita FIVA.

Tuto Příručku schválilo prezídium FKHV ČR – ANF

Prezident FKHV ČR - ANF		Ing. Pavel Národa
Český klub historických vozidel	ČKHV	p. Zítek Jiří
Únie klubů historické užitkové a vojenské techniky	UKUVHT	Mgr.Kadlec Karel
Veteran Car Club ČR	VCC ČR	p. Václav Kafka,
Asociace klubů amerických historických vozidel	AKAV	Ing. Plašil Miloslav
Rolls-Royce Enthusiasts Club – Česká sekce	RREC	p. Černý Jiří

### Změnový List

Číslo Revize, změny	Datum Revize, změny	Charakter revize	Schválil

### Poznámka:

Je-li tento dokument vytištěn jako kopie z internetu [www.fkhv.cz](http://www.fkhv.cz), pak má jen informativní povahu a každý je povinen si ověřit jeho aktuálnost před jeho uplatněním.

Federace klubů historických vozidel ČR- národní autorita FIVA IČ: 677 99 507	<b>PŘÍRUČKA TESTOVÁNÍ PRO REGISTR HISTORICKÝCH VOZIDEL</b>	<b>P-FKHV 01</b>
	Sídlo: Záběhlická 125/27, 106 00 Praha 10	

## Obsah

1. Účel a oblast použití příručky
  - 1.1. Oblast platnosti
  - 1.2. Definice
  - 1.3 Struktura procesů systému testování HV pro registr HV
- KAPITOLA 2- Testování historického vozidla
  - 2.1 Obecně
  - 2.2 Klubová testovací komise
  - 2.3 Krajská testovací komise
  - 2.4 Kontrola účinnosti systému
  - 2.6 Příspěvky za testování
  - 2.7 Výběr tabulek zvláštní registrační značky pro HV
  - 2.8. MONITOROVÁNÍ SYSTÉMU TESTOVÁNÍ
  - 2.9. Odborná způsobilost a hodnocení testovacích komisařů
  - 2.10. Provoz historického vozidla
- Příloha č. 1 POPIS ČINNOSTI (platí pro předsedu, člena KTK, člena KLTK)
- Příloha č. 2 PROTOKOL O ROČNÍ PROHLÍDCE HISTORICKÉHO VOZIDLA

## 1. Účel a oblast použití příručky

Příručka popisuje procesy testování historických vozidel dle Technického kódu a má charakter prováděcího dokumentu. V podrobnostech se odvolává na další dokumenty a legislativu, které upravují způsob testování a provoz historických vozidel na veřejných komunikacích.

### 1.1. Oblast platnosti

Platí pro:

- majitele historických vozidel žádající o zápis v registru historických vozidel;
- klubové testovací komisaře (FKHV ČR, AVCC AČR);
- krajské testovací komisaře (FKHV ČR, AVCC AČR);
- registrační místa;
- FKHV ČR; a
- AVCC AČR.

### 1.2. Definice

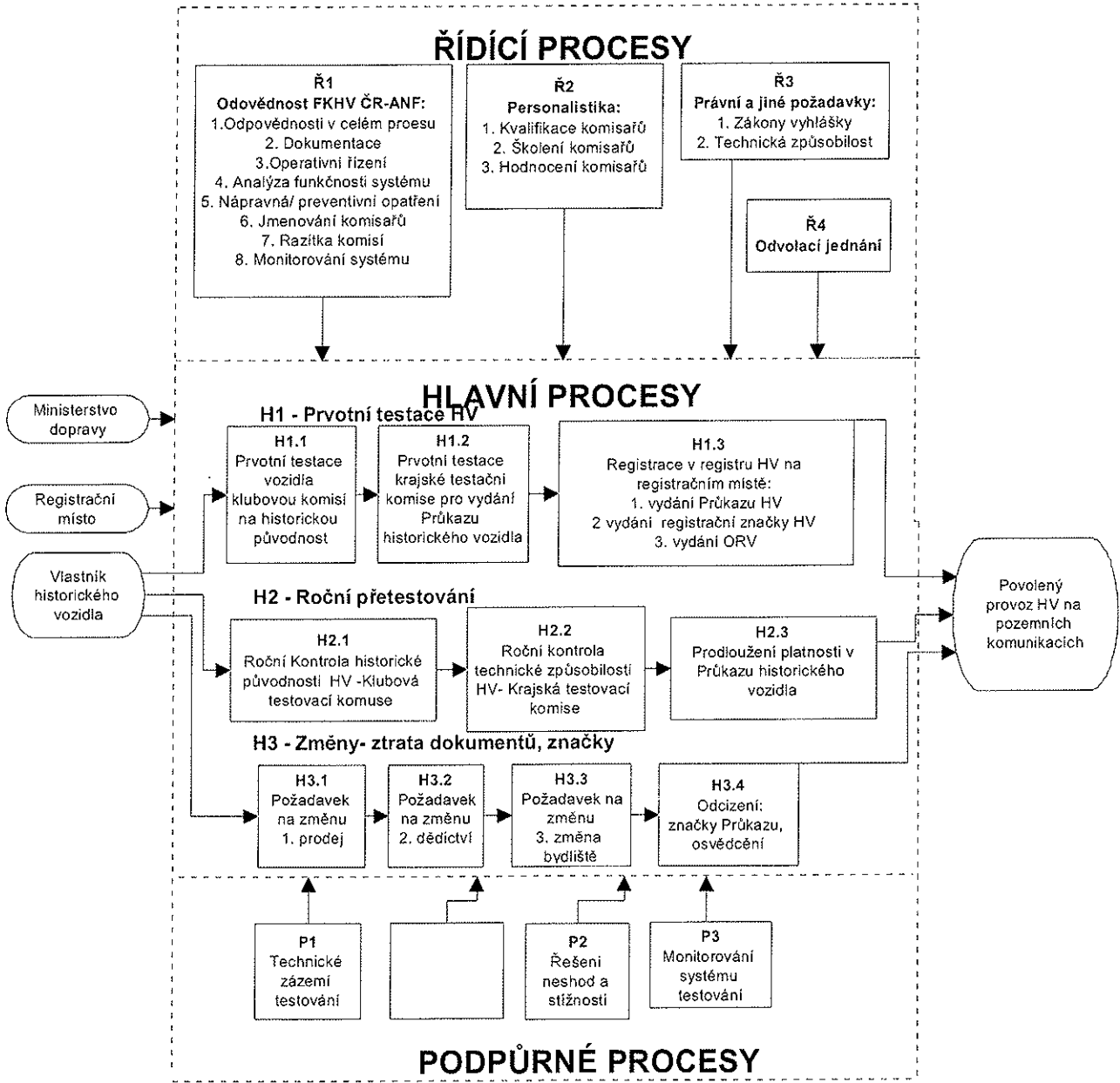
Historické vozidlo nebo jen HV	Dle článku 3 Přílohy 6 Vyhlášky zachované mechanicky poháněné vozidlo, které bylo vyrobeno před více jak: 1. 25 lety pro roky 2008 – 2009, v roce 2008 se jedná o vozidlo, které bylo vyrobeno v roce 1983 a dříve, v roce 2009 se jedná o vozidlo, které bylo vyrobeno v roce 1984 a dříve, 2. pro další období (tj. pro rok 2010 a následující) vozidla, která byla vyrobena před 25 lety a dříve.
Registr historických vozidel	Registr historických a sportovních vozidel dle § 79a Zákona
FIVA ANF	Nositel národní autority FIVA- FKHV ČR
FIVA	Fédération Internationale des Véhicules Anciens
FKHV ČR	Federace klubů historických vozidel České republiky
AVCC AČR	Asociace veterán car clubů AČR

Federace klubů historických vozidel ČR- národní autorita FIVA	<b>PŘÍRUČKA TESTOVÁNÍ PRO REGISTR HISTORICKÝCH VOZIDEL</b>	<b>P-FKHV 01</b>
IČ: 677 99 507	Sídlo: Záběhlická 125/27, 106 00 Praha 10	

MD	Ministerstvo dopravy České republiky
ORV	Osvědčení o registraci vozidla
PHV	Průkaz historického vozidla
ZRZ HV	Zvláštní registrační značka pro historická vozidla
Vyhláška	Vyhláška Ministerstva dopravy č. 355/2006 Sb., o stanovení způsobu a podmínek registrace, provozu, způsobu a podmínek testování historických a sportovních vozidel, v platném znění
Zákon	zákon č. 56/2001 Sb., o podmínkách provozu vozidel na pozemních komunikacích, v platném znění
Technický kód	Mezinárodní technický kód FIVA (FIVA International technical code)
Právníká osoba	Právníká osoba dle § 6 odst. 1 Vyhlášky, která má oprávnění udělené FIVA podle Technického kódu k testování historických vozidel
Postup pro testování	Směrnice FKHV ČR "Postup pro testování a postup pro vyplňování žádosti o provedení testování historického vozidla k zapsání do registru historických a sportovních vozidel"
Metodický pokyn	Metodický pokyn Ministerstva dopravy České republiky č. 2/2006
KLTK	Klubový testovací komisař
KTK	Krajský testovací komisař

Federace klubů historických vozidel ČR- národní autorita FIVA IC: 677 99 507	<b>PRÍRUČKA TESTOVÁNÍ PRO REGISTR HISTORICKÝCH VOZIDEL</b> Sídlo: Záběhlická 125/27, 106 00 Praha 10	<b>P-FKHV 01</b>
---------------------------------------------------------------------------------	---------------------------------------------------------------------------------------------------------	------------------

### 1.3 Struktura procesů systému testování HV pro registr HV



Federace klubů historických vozidel ČR- národní autorita FIVA	<b>PŘÍRUČKA TESTOVÁNÍ PRO REGISTR HISTORICKÝCH VOZIDEL</b>	<b>P-FKHV 01</b>
IČ: 677 99 507	Sídlo: Záběhlická 125/27, 106 00 Praha 10	

## KAPITOLA 2- Testování historického vozidla

(1) Testování historického vozidla provádí Právnická osoba, a to v rozsahu uděleného oprávnění, prostřednictvím svých testovacích komisí.

(2) Právnická osoba poskytne místně příslušnému úřadu seznam členů svých testovacích komisí s jejich podpisovými vzory a doloží rozsah oprávnění pro testování historických vozidel.

(3) Právnická osoba zajišťuje odborné školení členů klubových a krajských testovacích komisí pro testování historických vozidel.

(4) Testování historických vozidel se skládá ze dvou dílčích testování. První částí testování historických vozidel je klubové testování historických vozidel, při kterém se kontroluje historická původnost vozidla. Druhou částí je testování historických vozidel krajskou testovací komisí, která kontroluje technickou způsobilost historického vozidla k provozu na pozemních komunikacích. Část klubového testování musí vždy předcházet částí testování historického vozidla krajskou testovací komisí. Mezi jednotlivými částmi testování nesmí uplynout doba delší než 30 kalendářních dnů. Krajská testovací komise kontroluje stav

a) u historických automobilů

1. přední a zadní nápravy,
2. funkčnosti řízení,
3. funkčnosti osvětlení,
4. funkčnosti brzd,
5. karoserie, rámu, upevnění motoru, stav výfukového potrubí a tlumičů,
6. upevnění sedaček,
7. průhlednosti předních a bočních oken v prostoru u řidiče,
8. opotřebení pneumatik,
9. funkčnosti bezpečnostních pásů, je-li jimi automobil vybaven,

b) u historických motocyklů

1. funkčnosti osvětlení,
2. rámu,
3. opotřebení pneumatik,
4. funkčnosti brzd,
5. funkčnosti tlumičů, je-li jimi motocykl vybaven.

(5) Výsledek prvního testování historického vozidla vyznačí Právnická osoba do žádosti o provedení testování historického vozidla. Platnost prvního testování při vydání průkazu historického vozidla v něm vyznačí místně příslušný úřad. Byl-li historickému vozidlu již vydán průkaz historického vozidla, vyznačí v něm Právnická osoba kladný výsledek dalších testování. Testování je platné vždy do 31. května následujícího roku. Právnická osoba předá místně příslušnému úřadu nejpozději do 30. června běžného kalendářního roku seznamy vozidel, která prošla kladným testováním.

(6) Pokud historické vozidlo při testování vykazuje závady, které ohrožují bezpečnost provozu na pozemních komunikacích, testování se ukončí a výsledek se do průkazu historického vozidla nezapisuje, ale je zapsán do protokolu o testování historického vozidla. Pověřená právnická osoba vede přehled neúspěšného testování historických vozidel.

### 2.1 Obecně

1. Pravidla pro jednotné testování historických vozidel jsou závazná pro práci klubových testovacích komisí a krajských testovacích komisí.
2. V zájmu zachování jednotnosti testování historických vozidel na historickou původnost se toto testování provádí podle Technického kódu.
3. Podle Technického kódu lze schválit jako historické vozidlo zachovalé mechanicky poháněné vozidlo, které bylo vyrobeno před více jak:

Federace klubů historických vozidel ČR- národní autorita FIVA	<b>PŘÍRUČKA TESTOVÁNÍ PRO REGISTR HISTORICKÝCH VOZIDEL</b>	<b>P-FKHV 01</b>
IČ: 677 99 507	Sídlo: Záběhlická 125/27, 106 00 Praha 10	

- a) 24 lety pro roky 2006 - 2007, v roce 2006 se jedná o vozidlo, které bylo vyrobeno v roce 1982 a dříve, v roce 2007 se jedná o vozidlo, které bylo vyrobeno v roce 1983 a dříve,
- b) 25 lety pro roky 2008 - 2009, v roce 2008 se jedná o vozidlo, které bylo vyrobeno v roce 1983 a dříve, v roce 2009 se jedná o vozidlo, které bylo vyrobeno v roce 1984 a dříve,
- c) pro další období to je pro rok 2010 a následující vozidla která byla vyrobena před 25 lety a dříve.

## 2.2 Klubová testovací komise

1. Klubová testovací komise může být zřízena v klubu historických vozidel po splnění následujících náležitostí:
  - a) v klubu jsou minimálně 3 odborně proškolené osoby pro testování historických vozidel podle § 6 odst. 3 Vyhlášky a na základě absolvování odborného školení jim byl vydán průkaz technického komisaře,
  - b) předseda klubu historických vozidel nahlásí Právnické osobě složení klubové testovací komise a předloží podpisové vzory všech členů komise.
2. Předseda klubové testovací komise je odpovědný za činnost komise a vede evidenci:
  - a) provedených testování historických vozidel,
  - b) přidělených zvláštních registračních značek pro historická vozidla,
  - c) pravidelných ročních testování historických vozidel,
  - d) platnosti provedených testování historických vozidel.
 Tyto údaje hlásí vždy do 15. června každého kalendářního roku předsedovi krajské testovací komise.
3. Testování na historickou původnost se provádí na žádost vlastníka nebo provozovatele historického vozidla, který vyplní žádost o provedení testování historického vozidla dle přílohy č. 3 Vyhlášky ve čtyřech vyhotoveních, kde vyplní údaje o vlastníku a o provozovateli, pokud je odlišný od vlastníka historického vozidla a jemu známé údaje o vozidle. Pokud se jedná o první testování historického vozidla, předkládá spolu s vyplněnými tiskopisy barevné fotografie o rozměru 6 x 9 cm na tvrdém lesklém fotopapíru, u automobilu 5 ks s pohledem pravo-zadním a 5 ks s pohledem levo-předním, u motocyklu 5 ks s pohledem z pravé strany a 5 ks s pohledem z levé strany. Spolu s vyplněnou žádostí o provedení testování historického vozidla žadatel o klubové testování přistaví podle požadavku klubové testovací komise vozidlo k provedení ověření skutečného stavu vozidla a současně připraví doklady k ověření uvedených údajů v žádosti a ověření historické původnosti, o nichž by mohly vzniknout pochybnosti při testování. Kladný výsledek klubového testování zapíše předseda klubové komise do žádosti o provedení testování historického vozidla, a stvrdí jej razítkem klubové testovací komise, svým podpisem a dvěma podpisy dalších členů klubové testovací komise.

### Testování se provádí podle Postupu pro testování a Metodického pokynu.

4. Klubová testovací komise provádí pravidelné roční prohlídky již dříve otestovaných historických vozidel, kterým byl již vydán průkaz historického vozidla, osvědčení o registraci vozidla a byla jim přidělena zvláštní registrační značka pro historická vozidla. Součástí této prohlídky je kontrola identifikačních znaků vozidla s údaji zapsanými v předložených dokladech k vozidlu. Kladný výsledek klubového testování je zapsán do protokolu o testování historického vozidla- viz Příloha č. 2.

## 2.3 Krajská testovací komise

1. Krajská testovací komise je jmenována Právnickou osobou ve všech krajích České republiky. Do krajské testovací komise mohou být jmenovány odborně proškolené osoby pro testování historických vozidel, kterým byl vydán průkaz technického komisaře. Do krajské testovací komise jsou jmenováni zástupci z klubů historických vozidel, které sídlí na území příslušného kraje. Krajská komise je minimálně tříčlenná, ze svého středu si volí svého předsedu. Předseda je pro vykonávání funkce předsedy krajské testovací komise jmenován Právnickou osobou nejméně na období jednoho roku. Právnická osoba dodá všem místně příslušným úřadům seznamy členů

Federace klubů historických vozidel ČR- národní autorita FIVA	<b>PŘÍRUČKA TESTOVÁNÍ PRO REGISTR HISTORICKÝCH VOZIDEL</b>	<b>P-FKHV 01</b>
IČ: 677 99 507	Sídlo: Záběhlická 125/27, 106 00 Praha 10	

krajské testovací komise s jejich podpisovými vzory, současně uvede všechny předsedy krajských testovacích komisí a otisk jejich přidělených razítek.

2. Krajská testovací komise provádí testování historických vozidel k provedení úkonů stanovených v § 6 odst. 4 Vyhlášky, v odborných opravárenských autodílnách, které jsou vybaveny technikou pro změření geometrie přední a zadní nápravy, osvětlení vozidla a funkčnosti brzd. Je-li historické vozidlo technicky způsobilé, kladný výsledek prvního testování vyznačí předseda krajské testovací komise do žádosti o provedení testování historického vozidla, a stvrdí jej razítkem krajské testovací komise a svým podpisem a dvěma podpisy dalších členů krajské testovací komise.

#### **Testování se provádí podle Postupu pro testování a Metodického pokynu.**

3. Krajská testovací komise provádí pravidelné roční prohlídky již dříve otestovaných historických vozidel, kterým byl již vydán průkaz historického vozidla, osvědčení o registraci vozidla a byla jim přidělena zvláštní registrační značka pro historická vozidla. Roční prohlídky se provádí za podmínek stanovených v článku 2.3(2) výše. Kladný výsledek krajského testování je zapsán do protokolu o testování historického vozidla a kladné roční testování vyznačí předseda krajské testovací komise otiskem razítka a svým podpisem do průkazu historického vozidla, současně vyznačí platnost testování. Provedení kladného testování historických vozidel předá předseda krajské testovací komise všem místně příslušným úřadům nejpozději do 30. června kalendářního roku.

### **2.4 Kontrola účinnosti systému**

1. Zjistí-li Právnická osoba závažné porušení v průběhu klubového nebo krajského testování historického vozidla, zruší kladné testování historického vozidla. Současně odebere průkaz technického komisaře pro testování historických vozidel, případně odvolá předsedu krajské testovací komise.

#### **2.4.1 Nápravná opatření v klubové testovací komisi**

Pokud klubová testovací komise odmítne konkrétní vozidlo otestovat (např.: rok výroby, technický stav, neoriginalita), je povinna neprodleně informovat o této skutečnosti prezidium FKHV ČR, která tuto skutečnost projedná s klubovou testovací komisí a vlastníkem HV. Výsledek rozhodnutí zveřejní na internetových stránkách [www.fkhv.cz](http://www.fkhv.cz).

#### **2.4.2 Nápravná opatření v krajské testovací komisi**

Pokud krajský testovací komisař odmítne konkrétní vozidlo otestovat, je povinen neprodleně informovat o této skutečnosti prezidium FKHV. FKHV ČR tuto skutečnost projedná s krajskou testovací komisí a vlastníkem HV, podle závažnosti dále projedná s MD ČR a výsledek rozhodnutí zveřejní na internetových stránkách [www.fkhv.cz](http://www.fkhv.cz).

#### **2.4.3 Odvolací orgán**

Pro řešení sporů při testování HV je na Ministerstvu dopravy zřízena komise složená ze zástupců ministerstva dopravy, Právnické osoby a AVCC AČR.

### **2.5 Testování pro registr silničních vozidel**

1. Body 2.1 až 2.4 lze použít obdobně pro klubové testování vozidla na historickou původnost, které je zapsáno v registru silničních motorových a přípojných vozidel.

### **2.6 Příspěvky za testování**

Příspěvky na testování se řídí směrnicí FKHV č. 2/2007.

Náklady na testování žadatel zaplatí i v případě, že jeho vozidlo testováním neprošlo.

Za evidenci příspěvků odpovídá předseda testovací komise.



Federace klubů historických vozidel ČR- národní autorita FIVA	<b>PŘÍRUČKA TESTOVÁNÍ PRO REGISTR HISTORICKÝCH VOZIDEL</b>	<b>P-FKHV 01</b>
IC: 677 99 507	Sídlo: Záběhlická 125/27, 106 00 Praha 10	

## 2.7 Výběr tabulek zvláštní registrační značky pro HV

Komisaři testovací komise mají povinnost upozornit vlastníka HV na velikosti a formáty plechových tabulek registračních značek pro HV. Vlastník HV si má vybrat pro své vozidlo typ značky předem, nikoliv až v místě registrace. Typ může být uveden i ve zmocnění vlastníka HV pro vyřízení registrace.

## 2.8. MONITOROVÁNÍ SYSTÉMU TESTOVÁNÍ

Monitorování systému testování je zaměřeno na dodržování podmínek pro registraci historického vozidla se zvláštní registrační značkou pro historické vozidlo.

1) Každý vlastník historického vozidla musí nejpozději do 31.5. každého následujícího roku požádat o prodloužení platnosti PHV testováním u příslušné klubové testovací komise.

2) PHV pozbývá platnost i v těchto případech:

- a) není-li prodloužena testace po 31.5. pro následující rok,
- b) prodá-li, či daruje vlastník svoje historické vozidlo, při úmrtí vlastníka,
- c) neodpovídají-li údaje o vozidle nebo vzhledu vozidla údajům v PHV,
- d) při ztrátě či znehodnocení PHV.

4) FKHV ČR předává na Registrační místo tyto dokumenty:

- a) seznam členů krajských testovacích komisí včetně uvedení všech předsedů krajských testovacích komisí a otisk jejich přidělených razítek, podpisové vzory a kontaktní adresy,
- b) prostřednictvím svých krajských testovacích komisí předá Evidenční list, na kterém se eviduje prodloužení platnosti PHV testovaných vozidel a dále seznam netestovaných HV, kterým byl v minulosti vydán PHV.

5) Krajská testovací komise předává Právníkové osobě tyto dokumenty:

- a) Protokoly o technické prohlídce historického vozidla opatřené zvláštní registrační značkou pro historické vozidlo do 30 dnů po provedené testaci,
- b) Evidenční listy historických vozidel opatřené zvláštní registrační značkou pro historické vozidlo, na kterých je záznam o prodloužení platnosti PH, a seznam netestovaných HV do 30.června příslušného kalendářního roku.

Kopie Evidenčního listu je uložena v archivu krajské testovací komise.

6) Změní-li vlastník historického vozidla trvalé bydliště, zapíše krajská testovací komise změnu do oddílu „Záznamy Krajské testovací komise,“ a vlastník historického vozidla požádá MD o výměnu ORV.

7) V případě, že vlastník přestane vlastnit HV, odevzdá ORV a PHV na příslušné registrační místo do 30 dnů. Pokud měl na toto vozidlo přidělenou zvláštní registrační značku a tabulky, a neměl zvl.registrační značku zapsanu v dalších PHV, odevzdá tuto zvláštní registrační značku do 30 dnů na příslušném registračním místě.

Federace klubů historických vozidel ČR- národní autorita FIVA	<b>PŘÍRUČKA TESTOVÁNÍ PRO REGISTR HISTORICKÝCH VOZIDEL</b>	<b>P-FKHV 01</b>
IČ: 677 99 507	Sídlo: Záběhlická 125/27, 106 00 Praha 10	

## **2.9. Odborná způsobilost a hodnocení testovacích komisařů**

Důvěra a spolehnutí se na proces testování závisí na odborné způsobilosti osob vykonávajících funkci komisaře krajského i klubového. Tato odborná způsobilost je založena na prokazování:

1. Plnění kvalifikačních požadavků
2. Osobních vlastností
3. Beztrestnost, morální vlastnosti
4. Respektování a uplatňování pravidel testování daných legislativou, FIVA, národní autoritou FIVA
5. Uznáváním národní autority FIVA
6. Průběžného odborném růstu
7. Hodnocení technického komisaře

**2.9.1 Plnění kvalifikačních požadavků** - Členové krajských a klubových testovacích komisí musí prokázat odpovídající vzdělání technického směru (SO, ÚSO) nebo min 10 letou praxi v oboru a dlouholetou aktivní činnost v oblasti renovace a provozování historických vozidel.

Členové krajské testovací komise musí být členy členského subjektu FIVA. Jedna osoba může být členem jen jedné krajské testovací komise. Členem krajské testovací komise může být jen osoba, která je členem klubu sídlícího na území příslušného kraje. Jeden klub může do krajské testovací komise delegovat jen jednu osobu. Musí prokázat zkušenost z prováděných testování, získaných pod dozorem již jmenovaného komisaře tj. že v průběhu posledního roku pod dozorem provedl min. 20 testování. Musí prokázat, že úspěšně absolvoval školení provedené národní autoritou FIVA.

Členové krajské testovací komise vyplňují skutečné kvalifikační požadavky do formuláře „Popis činnosti člena KTK“ viz Příloha č. 1.

**2.9.2 Osobní vlastnosti** - Krajský a klubový testovací komisař musí mít osobní vlastnosti umožňující jednat podle etických zásad:

- a, etický, tj. spravedlivý, pravdivý, upřímný, čestný a diskrétní;
- b, přístupný názorům, tj. ochotný zvažovat alternativní hlediska
- c, diplomatický, tj. taktí v přístupu k lidem
- d, nepomlouvá druhé komisaře, nevytváří nepřátelskou atmosféru
- e, spolupracuje s druhými komisaři

**2.9.3 Beztrestnost, morální vlastnosti** - Krajský a klubový testovací komisař musí mít čistý trestní rejstřík. Musí mít splněny všechny závazky vůči svému klubu nebo klubu z něhož odešel.

**2.9.4 Respektování a uplatňování pravidel testování** daných legislativou, FIVA, národní autoritou FIVA. Komisař krajský nebo klubový musí rozumět použití zákonů, vyhlášek, předpisů, pravidel FIVA i pravidel národní autority. :

Komisař krajský nebo klubový podává podněty národní autoritě pro zlepšení systému testování. Je nepřijatelné vytvářet vlastní pravidla, které nejsou schválena národní autoritou, ministerstvem dopravy či jinak neodpovídají legislativě a činit nátlak na ostatní komisaře i Registrační místa k jejich plnění.

**2.9.5 Uznáváním národní autority FIVA** – Krajský a klubový komisař uznává gestora systému testování, kterým je národní autorita FIVA pro ČR.

**2.9.6 Průběžného odborném růstu** Průběžný odborný růst souvisí s udržováním a zlepšováním znalostí, dovedností a osobních vlastností. Toho lze dosáhnout různými prostředky např. absolvováním školení provedené národní autoritou, samostudium, stát se specialistou na značky, , odborné semináře, publikační činnost, atp. Komisaři toto musí prokázat.

**2.9.7 Hodnocení technického komisaře** - Hodnocení již jmenovaných testovacích komisařů krajských a klubových se provádí 1x ročně, každý rok aby bylo možné prokázat, že splňují i nadále

Federace klubů historických vozidel ČR- národní autorita FIVA	<b>PŘÍRUČKA TESTOVÁNÍ PRO REGISTR HISTORICKÝCH VOZIDEL</b>	<b>P-FKHV 01</b>
IC: 677 99 507	Sídlo: Záběhlická 125/27, 106 00 Praha 10	

požadavky výše uvedené a že mohou i nadále vykonávat funkci komisaře. Hodnocení provádí na úrovni krajské testovací komise předseda krajské testovací komise. S výsledkem seznámí národní autoritu a příslušného předsedu klubu.

Na úrovni klubové pak hodnocení provádí předseda klubové komise. S výsledkem seznámí národní autoritu a příslušného předsedu klubu.

Hodnocení komisaře má identifikovat výše uvedené body 2.9.1 +ž 2.9.6, zejména pak:

- absolvování školení /výcviku a jiných dovedností
- užitečnost působení v komisi
- prokazování osobních vlastností
- počet provedených testací komisaře ve srovnání s jinými komisaři v daném kraji či klubu (min 5)

Nesplňuje -li krajský testační komisař podmínky, je podán návrh na jeho odvolání k národní autoritě FIVA. Nesplňuje -li klubový testační komisař podmínky, je podán návrh na jeho odvolání předsedovi klubu.

## 2.10. Provoz historického vozidla

1) Provoz historického vozidla se zvláštní registrační značkou pro historické vozidlo na pozemních komunikacích je povolen jen tehdy, má-li vozidlo platné ORV, platný PHV, platné tabulky zvláštních registračních značek pro historické vozidlo a platný doklad prokazující pojištění odpovědnosti za škodu způsobenou provozem vozidla podle zákona č. 168/1999 Sb., o pojištění odpovědnosti za škodu způsobenou provozem vozidla, v platném znění.

2) Historické vozidlo může být provozováno na pozemních komunikacích podle Technického kodexu.

3) Historické vozidlo nesmí být užito pro podnikání a není určeno k dennímu užívání.

4) Zvláštní registrační značka pro historické vozidlo nemůže být vlastněna bez konkrétního vozidla.

5) V případě porušení Technického kodexu či platných předpisů může krajská testovací komise neprodloužit jeho platnost.

6) Registrační místo může v případě pochybnosti odmítnout vozidlo zaregistrovat, O tomto kroku musí neprodleně informovat národní autoritu FIVA -Právníkou osobu,

7) Historické vozidlo při provozu na pozemních komunikacích lze provozovat, jen pokud je vybaveno předepsaným počtem osvětlovacích zdrojů podle zvláštního právního předpisu, a není-li jimi vybaveno od výrobce vozidla, musí být vozidlo vybaveno předepsaným počtem přídavných osvětlovacích zdrojů umístěných na osvětlovací rampě.

8) U historických vozidel může být předepsáno doprovodné vozidlo se žlutým výstražným světlem pro zajištění bezpečné přepravy nadrozměrných vozidel nebo vojenských bojových vozidel, určena jeho maximální rychlost a další podmínky při jeho provozu na pozemních komunikacích, které stanoví v žádosti o provedení testování historického vozidla předseda krajské testovací komise. Tyto skutečnosti musí být zaznamenány v PHV.

### PŘÍLOHY:

Příloha č. 1 Popis činnosti předsedy KTK

Příloha č. 2 Protokol o roční prohlídce historického vozidla

Federace klubů historických vozidel ČR- národní autorita FIVA	<b>PŘÍRUČKA TESTOVÁNÍ PRO REGISTR HISTORICKÝCH VOZIDEL</b>	<b>P-FKHV 01</b>
IC: 677 99 507	Sídlo: Záběhlická 125/27, 106 00 Praha 10	

**Příloha č. 1 POPIS ČINNOSTI (platí pro předsedu, člena KTK, člena KLTK)**

Funkce: Např. Předseda krajské testovací komise - KTK č. Kraj:		Jméno a příjmení:
Tel.:		Bydliště-ulice:
e-mail:		Město:
Zastupuje koho:		PSČ:
<b>Minimální požadované kvalifikační a jiné předpoklady pro činnost testovacího komisaře</b>		<b>Skutečné kvalifikační a jiné předpoklady pro činnost testovacího komisaře</b>
<b>Vzdělání:</b>	SO, USO technického směru	
<b>Praxe:</b>	Min 10 let v renovaci historických vozidel	
<b>Jiné požadavky:</b>	Min. zrenovované jedno vozidlo	
	Výborná znalost historie minimálně jedné značky.	
	Specialista značky	
	Čistý trestní rejstřík	
	Počet testací pod dozorem / samostatně	
<b>Odpovědnost</b>	Za správnou testaci pro vystavení průkazu HV Podepisování Průkazů HV Oprávnění provádět změny v Průkazu HV Odpovídá za ekonomickou evidenci provedených testování Je držitelem razítka KTK č. nebo KLTK č.	
<b>V případě neplnění kvalifikačních předpokladů je požadováno:</b>		

**Odpovědnost a pravomoc:**

1. Při testaci se řídí Technických kodexem FIVA a obecně závaznými právními předpisy (zákony, vyhlášky, atd.).
2. Je povinen při své činnosti respektovat vnitřní předpisy, rozhodnutí vydané Federací klubů historických vozidel ČR (FKHV ČR).
3. Při své činnosti se řídí pravidly slušného chování tak, aby přispíval k upevňování dobrého jména FKHV ČR.
4. Úkolem je vykonávat svoji odbornou činnost iniciativně, v souladu se zájmy FKHV ČR.
5. Povinností, které jsou pro člena krajské testovací komise stanoveny v tomto popisu činnosti, nepředstavují taxativní výčet činností, které je povinen vykonávat. Je proto dále povinen řídit se zejména pokyny prezidia FKHV ČR.
6. Do 1 měsíce po testování HV odevzdat pověřené osobě prezidia FKHV ČR Protokol o provedeném testování.
7. Odevzdat do 30.6. daného roku Evidenční listy historických vozidel pověřené osobě prezidia FKHV ČR
- 7a. Odevzdat do 30.6. daného roku Evidenční listy historických vozidel na registrační místo
8. Člen KTK provádí ve sporných případech kontrolu testování klubové testovací komise na původnost HV.
9. Souhlasím se zveřejněním svého jména, adresy, telefonního čísla a e-mailu jakožto člena KTK nebo KLTK.

Předseda, člen KTK, člen KLTK je členem klubu:

Klub je z občanského sdružení, které je přímým členem ve FIVA:

S uvedenými údaji a povinnostmi souhlasím. Souhlasím s následky, jestliže poruším stanovené povinnosti.

Datum:

Popis:

Federace klubů historických vozidel ČR- národní autorita FIVA	<b>PŘÍRUČKA TESTOVÁNÍ PRO REGISTR HISTORICKÝCH VOZIDEL</b>	<b>P-FKHV 01</b>
IČ: 677 99 507	Sídlo: Záběhlická 125/27, 106 00 Praha 10	

## Příloha č. 2 PROTOKOL O ROČNÍ PROHLÍDCE HISTORICKÉHO VOZIDLA

ze dne .....1) platný do 31. 5. následujícího roku

Vyplní žadatel o testaci historického vozidla

Číslo průkazu historického vozidla: .....	ZRZ(RZ): ...
Druh vozidla: motocykl*) osobní automobil*) nákladní automobil*) jiný .....	
Značka – typ vozidla: .....	rok výroby: .....
Identifikační číslo vozidla (VIN) - číslo podvozku: .....	stav tachometru:
Provozovatel *) – vlastník*): .....	
Bydliště: .....	

### Klubová testace historického vozidla

dne: .....

Testace historického vozidla byla provedena v souladu s vyhláškou č. 355/2006 Sb., příloha č. 6, odst. 7

Vozidlo stavem odpovídá\*) – neodpovídá \*) „Žádosti o provedení testování HV“ č.: .....

**Testaci provedl komisař KLTK: příjmení: ..... podpis: .....**

Za správnost předseda KLTK nebo jím pověřený zástupce:

příjmení: ..... podpis: ..... razítko:

### Krajská testace historického vozidla

dne: .....

Testace historického vozidla byla provedena podle vyhlášky č. 355/2006 Sb. v rozsahu § 6,

písmeno a) u automobilů a písmeno b) u motocyklů. Zjištěné závady:

.....  
.....

Poznámka: .....

**Vozidlo je pro další provoz způsobilé\*) – nezpůsobilé\*).**

Prodloužení platnosti testování bylo\*) – nebylo\*) vyznačeno v průkaze historického vozidla.

Testaci provedli komisaři KTK: příjmení: ..... podpis: .....

příjmení: ..... podpis: .....

Za správnost předseda KTK:

příjmení: ..... podpis: ..... razítko:

<sup>1)</sup> vyplňuje Krajská testační komise

\*) nehodící se škrtněte

Smluvní strany prohlašují, že si smlouvu přečetly, s jejím obsahem souhlasí a na důkaz toho připojují níže své podpisy.

**Za Federaci klubů historických vozidel České republiky:**



.....  
Jan Tdubel

na základě plné moci udělené Federací klubů historických vozidel České republiky, jednající prezidentem Ing. Pavlem Národou

**Za ASOCIACI VETERAN CAR CLUBŮ AČR:**



.....  
Zdeněk Brádka

Předseda Asociace veteran car clubů AČR

## PLNÁ MOC

Federace klubů historických vozidel České republiky, se sídlem 106 00 Praha 10, Záběhlická 125/27, IČ: 67799507, jednající prezidentem Ing. Pavlem Národou, tímto

### zmocňuje

JUDr. Jana Täubela, LL.M., r.č. 751008/0028, bytem Kundratka 14, 180 00 Praha 8; a

Jana Zvelebila, r.č. 710929/0221, bytem Ostrovského 464/6, 150 00 Praha 5;

(dále jen Zmocněnci)

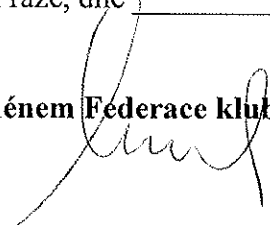
k podpisu smlouvy o spolupráci s ASOCIACÍ VETERAN CAR CLUBŮ AČR, se sídlem 110 00 Praha 1, Opletalova 29, IČ: 00550264.

Každý ze zmocněnců je oprávněn jednat samostatně.

Tato plná moc se řídí českým právem.

V Praze, dne \_\_\_\_\_ 2008

Jménem Federace klubů historických vozidel České republiky:

  
\_\_\_\_\_  
Ing. Pavel Národa,

prezident Federace klubů historických vozidel České republiky

Ověření legalizace  
běžné číslo ověřovací knihy 0  
Ověřuji, že Ing. Pavel Národa  
r.č. 751008/0028  
bytem Kundratka 14, 180 00 Praha 8  
jehož(jíž) totožnost byla prokázána platným  
úředním průkazem, tuto listinu před notářem  
vlastnoručně podepsal(a).  
V Praze dne

10-12-2008



MARCELA FIALOVÁ  
pověřená  
JUDr. Ivanem ERTELEM  
notářem v Praze

111/5949/2008

